

736 | ASIATISCHE KUNST

CHINA I - Lot 1 – 39A

HIDDEN - TREASURES

Privatsammlung Hannover, erworben zwischen 1980 - 2005

6. Mai 2016, 9.30 Uhr

Besichtigung: 3. Mai - 5. Mai 2016, 10.00 – 17.00 Uhr

Jede Teilnahme an der Auktion erfolgt auf Grundlage unserer allgemeinen
Geschäftsbedingungen, die Sie am Ende des Katalogs finden.

Geschäftszeiten außerhalb der Auktion Montag – Freitag, 9.00 – 17.00 Uhr, sowie nach Vereinbarung.
Warenabholung nur bis 16.30 Uhr

Online-Bieten bei dieser Auktion nicht verfügbar

736 | ASIAN ART

CHINA I - Lot 1 – 39A

HIDDEN - TREASURES

Property from a Hannover Private Collection purchased between 1980 - 2005

6th May 2016, 9.30 am

Viewing: 3rd May - 5th May 2016, 10.00 am – 5.00 pm

All participants in the auction are bound by our conditions of sale
published at the end of this catalogue.

Regular Business Hours (except during Sales) Monday – Friday 9.00 am – 5.00 pm, and by prior appointment.
Collection of items Monday – Friday 9.00 am – 4.30 pm only.

Online-Bidding is not available for this sale

736 | ASIAN ART

中國 I - Lot 1 – 39A

固當珍祕

德國漢諾威私人1980至2005年收藏

拍賣時間：2016年5月6日9時30分

預展時間：2016年5月3-5日10時至17時

此拍賣根據本圖錄所附之拍賣規則進行，參加拍賣活動各方請仔細閱讀
並予以遵守。本圖錄拍品描述內容僅供參考，閣下應於預展上檢視拍品

敬請注意：本次拍賣全部拍品須在5月31日前付款並申請出口退稅單；
若逾期付款導致無法退稅，本公司不承擔任何責任。

KATALOGBEARBEITUNG / Catalogue / 圖錄

Michael Trautmann

Tel.: ++49 (0)711/649 69-310

trautmann@auction.de

CHINESISCHE ÜBERSETZUNG

Chinese translation / 中文翻譯

Heng He 何珩

**1 KLEINER ROTER SCHNITZLACK-TELLER MIT TREFFEN
VON GELEHRTEN IN EINEM GARTEN MIT PAVILLION**

CHINA, Yuan-/frühe Ming-Dynastie

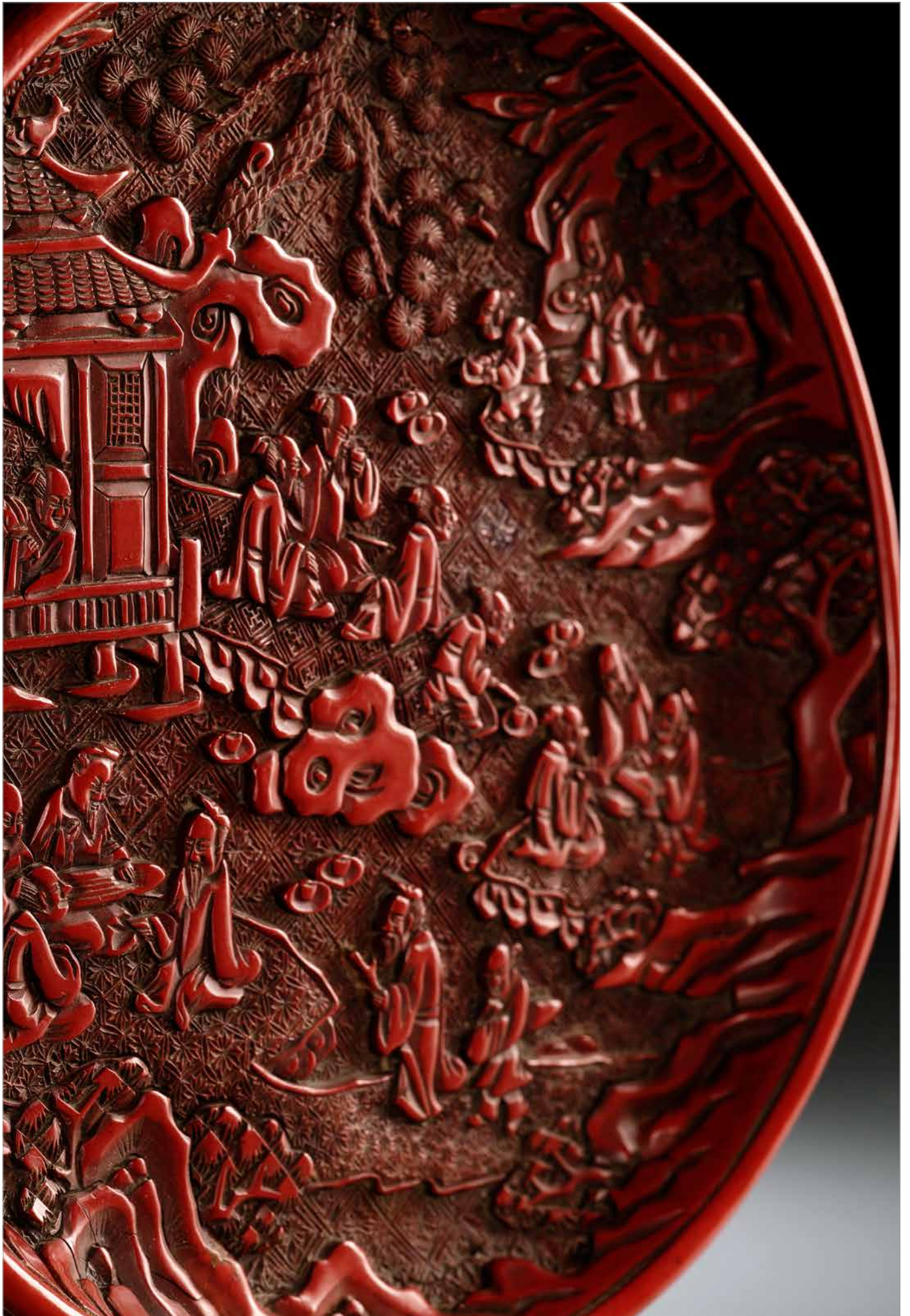
D. 19 cm

20000,-/30000,-

Kleine rest. Bestoßungen am Rand, kurzer Sprung innen unterhalb des Randes



A FINE CIRCULAR, CARVED CINNABAR LACQUER (tíhóng) DISH WITH LANDSCAPE DESIGN AND SCHOLARS IN A GARDEN WITH PAVILION SHORE, China, Yuan/early Ming dynasty, the inside of the dish depicts a landscape scene with a spacious garden and pavilion and the gathering of numerous scholars playing the cither (qín), carrying painting scrolls, drinking tea and discussing and with attendants preparing and serving food, wine and tea, and the reverse is deeply carved in the thick cinnabar lacquer layer with a band of xiangcao, "smelling grasses and herbs", scroll. The surface is at the shallow rounded inside covered with many fine "shrinking" cracks and also on the xiangcao scroll outside, the black lacquered base shows some few fine cracks, the interior below the rim with a short crack with tiny losses



剔紅西園雅集圖小盤

元代/明早期

圓口有唇，弧壁，圈足，底髹墨漆；內飾西園雅集圖，畫面生動而富有變化，人物形容各異、神態愉悅，紋案層次豐富，工藝精湛嫻熟；外壁刻飾捲枝忍冬紋

局部有因乾燥產生的精細皸裂紋，器沿小處磕蹭已修，內壁口沿下有短小裂紋



**2 SEHR SELTENES WEISS GLASIERTES DECKELGEFÄSS
AUS PORZELLAN**

CHINA, Yongle-Periode

H. 29,5 cm

20000,-/30000,-

A WHITE-GLAZED JAR AND COVER, China, Yongle period. The tapering body rising to a round shoulder and surmounted by a short wide neck with domed cover, covered overall in a thick opaque-white glaze stopping neatly at the foot revealing the unglazed footing - A jar of this type, recovered from the Yongle stratum of the waste heaps of the imperial kilns at Jingdezhen, Jiangxi province, was included in the exhibition Jingdezhen chutu Yuan Ming guanyao ciqu [Yuan and Ming imperial porcelain unearthed from Jingdezhen], Yan-Huang Art Museum, Beijing, 1999, cat. no. 95. Compare also larger white-glazed jars of this form; one with cover was included in the Chang Foundation exhibition Imperial Hongwu and Yongle Porcelain Excavated at Jingdezhen, Taipei, 1996, cat. no. 85; two from the Idemitsu Museum of Art, are published in Chinese Ceramics in the Idemitsu Collection, Tokyo, 1987, pls. 614 and 615 - Good condition



罕見白釉蓋罐

明永樂

斂口短頸，豐肩，器腹下收，隱圈足露胎，拱蓋有寶珠鈕；器形端雅莊重，釉層肥厚瑩潤

可比北京1999年版炎黃藝術館編輯《景德鎮出土元明官窯瓷器》第95號；或比台北1996年版鴻禧美術館特展圖錄《景德鎮出土明初官窯瓷器》第85號白釉蓋罐；或比東京1987年版《出光美術館藏品圖錄：中國陶磁》圖版第614、615

保存良好



**3 SEHR SELTENER, GROSSER ROTER SCHNITZLACK-
TELLER MIT CHRYSANTHEMENDEKOR**

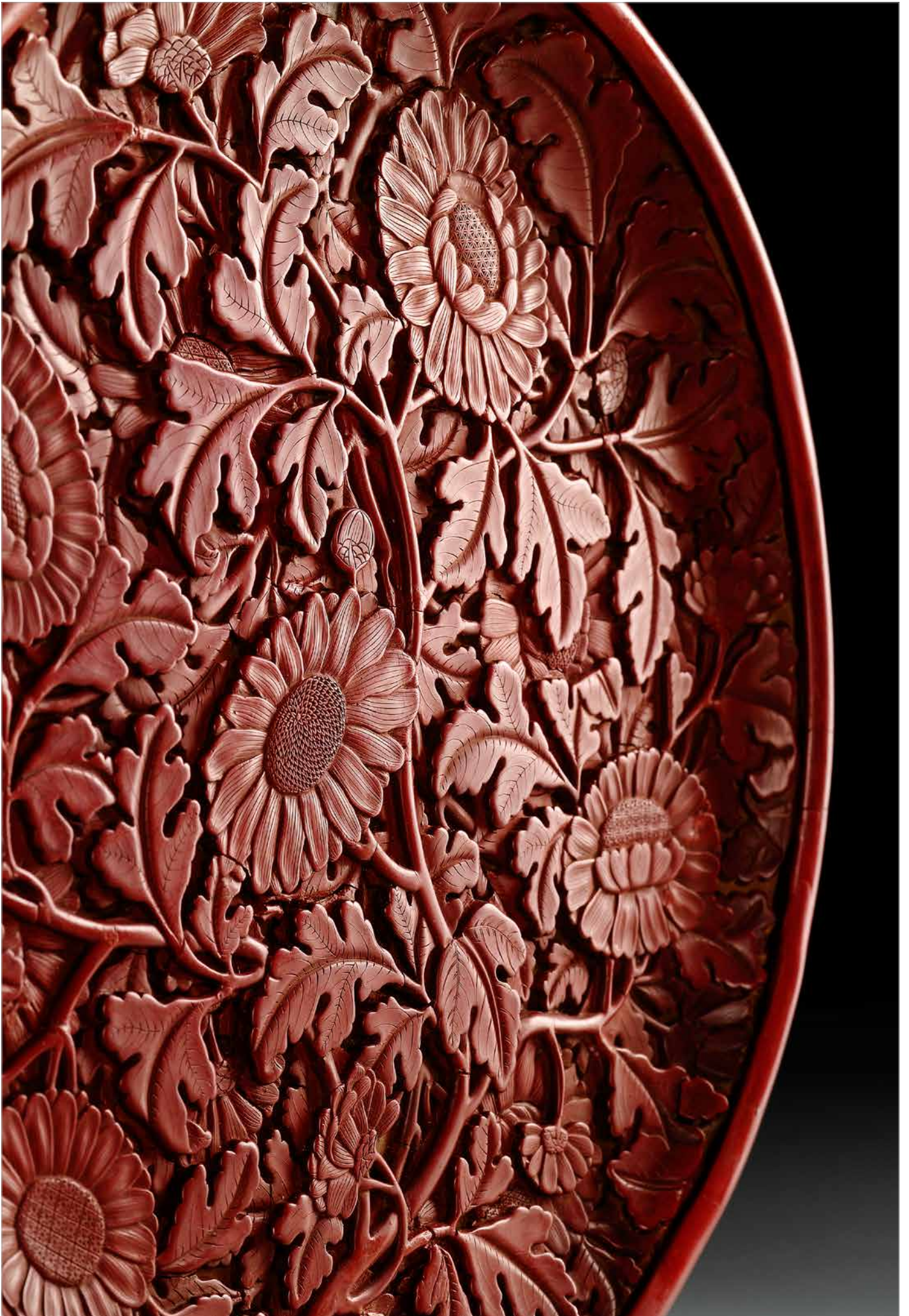
CHINA, eingeritzte Yongle-Sechszeichenmarke und Periode

D. 32,5 cm

100000,-/150000,-

Provenienz: Ehemals Sammlung Baron N. von der Brueggen, Sankt Petersburg,
versteigert bei Bangel, Frankfurt am Main, 2./3. März 1909, Lot 321 - Part. kleinere
restaurierte Bestoßungen und Fehlstellen







Rudolf Bangels 727. Katalog.

Verzeichnis

der hochbedeutenden

Chinesisch-japanischen Sammlung

des

Herrn Baron N. von der BRÜGGEN ST. PETERSBURG

u. a. bestehend aus

Malereien, Farbendrucke, Porzellanen, Lackarbeiten, Schnitzereien aus Jade, Bergkristall und anderen harten Steinen, Metallarbeiten, Netzes, Schwertzieraten etc. etc.

Versteigerung in Frankfurt a. M., Kaiserstraße 66
im Auktionsaal Nr. 1 für Kunstsachen Dienstag und Mittwoch den 2. und
3. März 1909, vormittags 10 Uhr und nachmittags 3 Uhr
unter Leitung von
Telephon 547. **Rudolf Bangel** Telephon 547.

Ausstellung:
Samstag, Sonntag und Montag den 27., 28. Februar und 1. März 1909, Werktags
von 10—11 und 3—5 Uhr, Sonntag von 11—1 Uhr.

Verkaufsordnung und Bedingungen umsiehend.

33

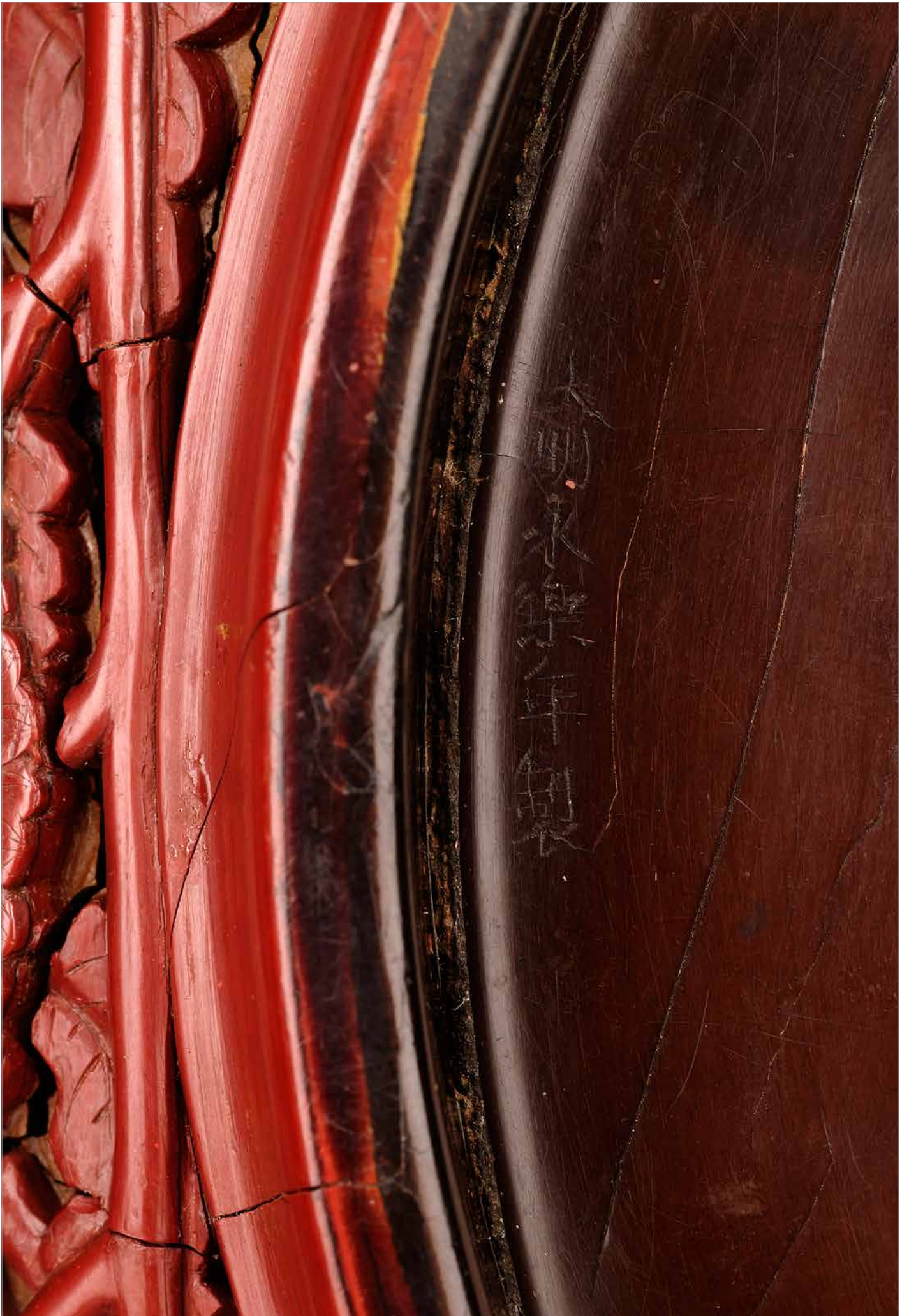
- 316 **Eßschälchen** aus rotgelacktem Holze, mit Fisch, Languste und Muschel in Fayenceauflage. Japan. Durchmesser 7 1/2 cm.
- 317 **Schreibkasten** (Suzuribako), rechteckig, aus gelacktem Holze. Auf Nashiji-Grund in Gold-, Silber- und Rotlack-Takamakiye-Malerei eine halbgeschlossene Bambusjalousie, zwei Surimono (Glückwunschpapiere), blühende Pfämenzweige, Tuschreibeisen und Pinsel. Innen Chrysanthemumbecke, Irisblüten und blühender Pfämenbaum in Goldlack-Takamakiye-Malerei auf Gold-Nashiji-Grund. Japan. (Siehe Abbildung Tafel IX.) Länge 29 1/2 cm.
- 318 **Desgleichen**. Schwarzer Lack mit Kiefer am Wasser in Goldlack-Takamakiye-Malerei. Innen blühende Gräser in Goldmalerei auf Nashiji-Grund. Japan. Länge 21 cm.
- 319 **Dreitelliger Kasten** von rechteckiger Form aus gelacktem Holze. Auf schwarz lackierem und goldgewolken Grunde Blütenzweige des Kerria-Strauches in feinsten Gold-, Silber- und Rotlack-Togidashi-Malerei. Die Innenseiten glänzlich mit Gold-Nashiji. Japan. Länge 18 cm.
- 320 **Kuchenkasten** mit Einsetztafeln von rechteckiger Form mit eingeschnittenen Ecken aus goldgelacktem Holze. Auf feinem Nashiji-Grund Yoshino-Landschaften in feinsten Goldlack-Takamakiye-Malerei. Die zahlreichen Blüten der Kirschblume aus aufgelegten Gold- und Silberblättchen. Japan. Länge 14 cm. (Siehe Abbildung Tafel X.)
- 321 **Großer runder Teller** aus tief geschnittenem Rotlack, vollbedeckt mit Chrysanthemumblüten und -Blättern. China. Durchmesser 32 1/2 cm. (Siehe Abbildung Tafel XI.)
- 322 **Dose für Räucherwerk** (Kogo), rund, aus geschnittenem Rotlack: Figuren, Landschaft und Ornamente. China. Durchmesser 10 cm.
- 323 **Satz von drei Stück Sake-Schalen**. Rotlack mit Pfämenblüte, Kiefer und Gräsern in Goldlack-Takamakiye-Malerei. Japan. Durchmesser 8 cm.
- 324 **Satz von drei Stück desgleichen**. Rotlack mit Kiefer am Flusse des Fuji und Schildkröten in Goldlack-Hiramakiye-Malerei. Japan. «Kijikusa». Durchmesser 9 1/2 cm.
- 325 **Schreibkasten** (Suzuribako), rechteckig, aus silbergelacktem Holze. Auf dem Deckel in Tuschmalerei die Wiedergabe eines berühmten chinesischen Bildes; innen Gold-Nashiji-Grund mit fliegendem Kukuk und Mondschel; letztere in Silber eingelegt, ersterer in hoher Bronzeaufgabe. Japan. Die Lackarbeit von „Shiomi“, Metallarbeit von „Kisui“. Länge 23 1/2 cm. (Siehe Abbildung Tafel IX.)



A VERY RARE, LARGE CIRCULAR, CARVED CINNABAR LACQUER (tìhong) DISH WITH CHRYSANTHEMUM DECORATION, China, incised 6-character mark Yongle and of the period (1403-1424). The large dish with shallow rounded sides and a thick, cinnabar lacquer layer above a plain buff lacquer ground is in the interior deeply carved with a dense overlapping floral design of leaves, long, curved stems and flowering chrysanthemums in two, in some areas even three distinct layers, creating an impression of profusion and the effect of spatial depth; the reverse shows the same dense décor with a band of chrysanthemum flowers among leaves and stems, equally deeply carved in spatial layers around a straight foot of conforming shape, the interior of the base lacquered dark brown with long, parallel cracks. The thick cinnabar lacquer shows many thin cracks resulting of the age of the dish, some minor restorations, but otherwise in fine condition - Provenance: Former collection Baron N. von der Brueggen, St. Petersburg, sold Bangel, Frankfurt, published 727. catalogue, 2./3. March 1909, pl. X, lot 321 - Compare: G. Kuwayama (author): Los Angeles County Museum of Art - Far Eastern lacquer, An exhibition catalogue of the Los Angeles County Museum of Art's permanent collection, LACMA, Los Angeles, California 1982, no. 15, a smaller, circular red lacquer dish, diam.: 27,3 cm, carved with a similar, dense décor of leaves, stems and flowering chrysanthemums, the outside, however, is decorated with a continuous scroll arabesque, dated to the Yuan and early Ming dynasty, 14th century, with additional references -. Christie's, HK, 1.12.2009: Important Chinese Lacquer from the Lee Family Collection, Part II, Dec. 1.2009, lot 1813, a carved cinnabar lacquer circular dish, diam. 25 cm, with shallow rounded sides, the interior deeply carved with a dense overlapping floral design in two registers, the upper depicting peonies, the lower pomegranate, the reverse with a band of classic scroll, dated Yuan dynasty (1279-1368), exhibited 1990 and 1991 in Cologne, Los Angeles and Tôkyô and with numerous further references. - Bonham's, London, 12.5.2011, lot 459A, a smaller dish, diam. 25,5 cm, with large peony flower and leaves in the centre surrounded by other flowers and with incised 6 character Yongle mark (1403-24) and of the period and with further references. - Sotheby's, Paris, 10.6.2015, lot 113, a large dish, diam. 32,6 cm, with thick cinnabar lacquer deeply carved in two layers with hibiscus flowers, leaves and stems and incised 6 character Yongle mark (1403-24) and of the period and with reference to a similar dish, published by Joan Hornby, Chinese Lacquerware in the National Museum of Denmark, catalogue 2012, cat. no. 3







罕見剔紅纏枝菊紋盤

明永樂

器型較大，圓口有唇，弧壁，圈足，底髹深褐色漆並刻有「大明永樂年製」豎款；內外皆飾纏枝菊紋，工藝精湛考究、細緻入微；紋案層次豐富，畫面可見宛如寫生的花繁葉茂之間，花葉俯仰錯落，枝上明花或盛展、或半開，或含苞待放，婀娜生姿，仿若暗香入室、盈盈滿懷

可比洛杉磯1982年版G.Kuwayama著洛杉磯郡藝術博物館館藏品展覽圖錄《遠東漆器》（Far Eastern lacquer）第15號一尺寸較小剔紅纏枝菊紋盤，標註年代為中國14世紀、元代/明早期；或比香港佳士得2009年12月1日「千文萬華：李氏家族重要漆器珍藏（II）」拍賣會售出的第1813號一曾於1990/1991年先後在科隆、洛杉磯、東京展出過的尺寸較小剔紅纏枝花卉紋盤，標註年代為元代；或比倫敦邦瀚斯2011年5月12日拍賣會第459A號一尺寸較小永樂六字款剔紅纏枝花卉紋盤，標註年代為明永樂；或比巴黎蘇富比2015年6月10日拍賣會第113號永樂六字款剔紅纏枝花卉紋盤，標註年代為明永樂；或比2012年版Joan Hornby編著《丹麥國家博物館藏中國漆器》（Chinese Lacquerware in the National Museum of Denmark）圖錄第3號

原為德國派駐聖彼得堡外交官N. von der Brueggen男爵藏品，後於法蘭克福Bangel拍賣行1909年3月2/3日拍賣會上售出（圖錄第321號）。局部有經年使用後產生的精細皸裂紋，部分小處磕蹭已修，局部細節有缺

**4 SEHR SELTENER KUGLIGER, BLAUWEISSER
WASSERBEHÄLTER**

CHINA, Xuande-Sechszeichenmarke und Periode
D. 9,5 cm

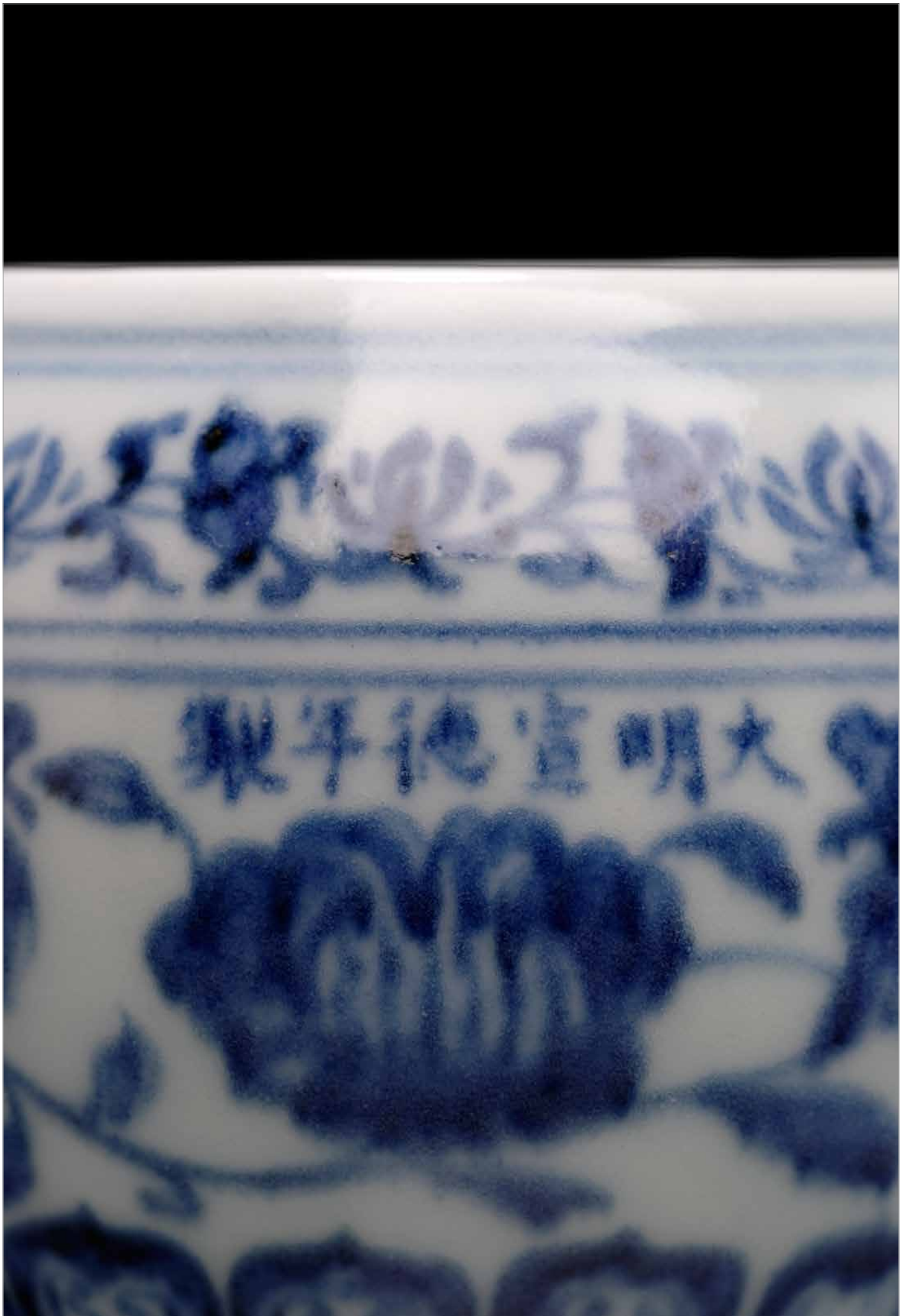
40000,-/60000,-

Schön erhalten

A SMALL BLUE AND WHITE GLOBULAR BOWL, China, Xuande mark and period. The well-potted jar is decorated around the sides with a continuous band of peony scroll below a narrow band of lotus scroll and above bands of upright petal lappets and classic scroll in rich cobalt blue enhanced by darker 'heaping and piling'. The interior is decorated with a chrysanthemum sprig within double borders on the convex center, corresponding to the concave base. The Xuande six-character mark in line is situated above one of the peony blossoms - Compare two examples in: Jessica Harrison-Hall, Ming Ceramics in the British Museum, 4:22 and 4:23. There it is mentioned, that these globular cups were made in the Xuande era were qing shui wan (pur water bowls) which were filled with water and carried during prayers, symbolizing the purification the the heart by water. A number of Xuande-marked examples exist in private and museum collections including one in the collection of the National Palace Museum, Taipei, which is illustrated in Catalogue of the Special Exhibition of Selected Hsuan-te Imperial Porcelains of the Ming Dynasty, National Palace Museum, Taipei, 1998, pp. 60-61; another is illustrated in Chinese Ceramics in the Idemitsu Collection, Tokyo, 1987, pl. 636. Compare, also, an example from the E.T. Chow Collection sold at Sotheby's Hong Kong, 19 May 1981, lot 402, and another sold at Sotheby's Hong Kong, 2 May 2005, lot 508 - Good condition







罕見宮廷釉下青花轉枝花卉紋水盛

明宣德

器呈淨鉢式，圓口略斂、鼓腹，淺凹足露胎，器腹盛花上有釉下青花「大明宣德年製」橫款；器內底青花雙圈內飾折枝朵花紋，外壁由上至下有捲枝蓮紋、捲枝花卉紋、蓮瓣紋、捲枝忍冬紋各一週，鈷藍釉有宛若水墨點苔與浸染之美的色調變化

可比Jessica Harrison-Hall著《大英博物館藏明代瓷器》（Ming Ceramics in the British Museum）第4:22、4:23，該書指此類器形源自宣德朝用於供奉祭祀所需的清水碗；或比台北故宮博物院1998年版《明代宣德官窯菁華特展圖錄》第60-61頁明宣德款青花花卉紋水盛；或比東京1987年版《出光美術館藏品圖錄：中國陶磁》圖版第636；或比香港蘇富比1981年5月19日拍賣會第402號仇焱之所藏水盛；或比香港蘇富比2005年5月2日拍賣會第508號

保存良好



**5 FEINE LACKVERGOLDETE BRONZE DES VAJRAPANI AUF
EINEM LOTOSOCKEL**

TIBETO-CHINESISCH, 15.Jh.

H. 21,5 cm

6000,-/10000,-

Fassung part. betrieben

A FINE GILT-LACQUERED BRONZE FIGURE VAJRAPANI, TIBETO-CHINESE, 15th ct., standing in alidhasana on a separate cast lotus base, his right hand brandishing the vajra while the left shows tarjanimudra, wearing skirt, scarf floating around his shoulders with its streamers encircling the arms and its ends partly curling up, bejewelled, his face displaying a wrathful expression with protruding eyes below bushy eyebrows, beard and his hair combed in a chignon secured with a tiara, resealed - Losses to lacquer gilding

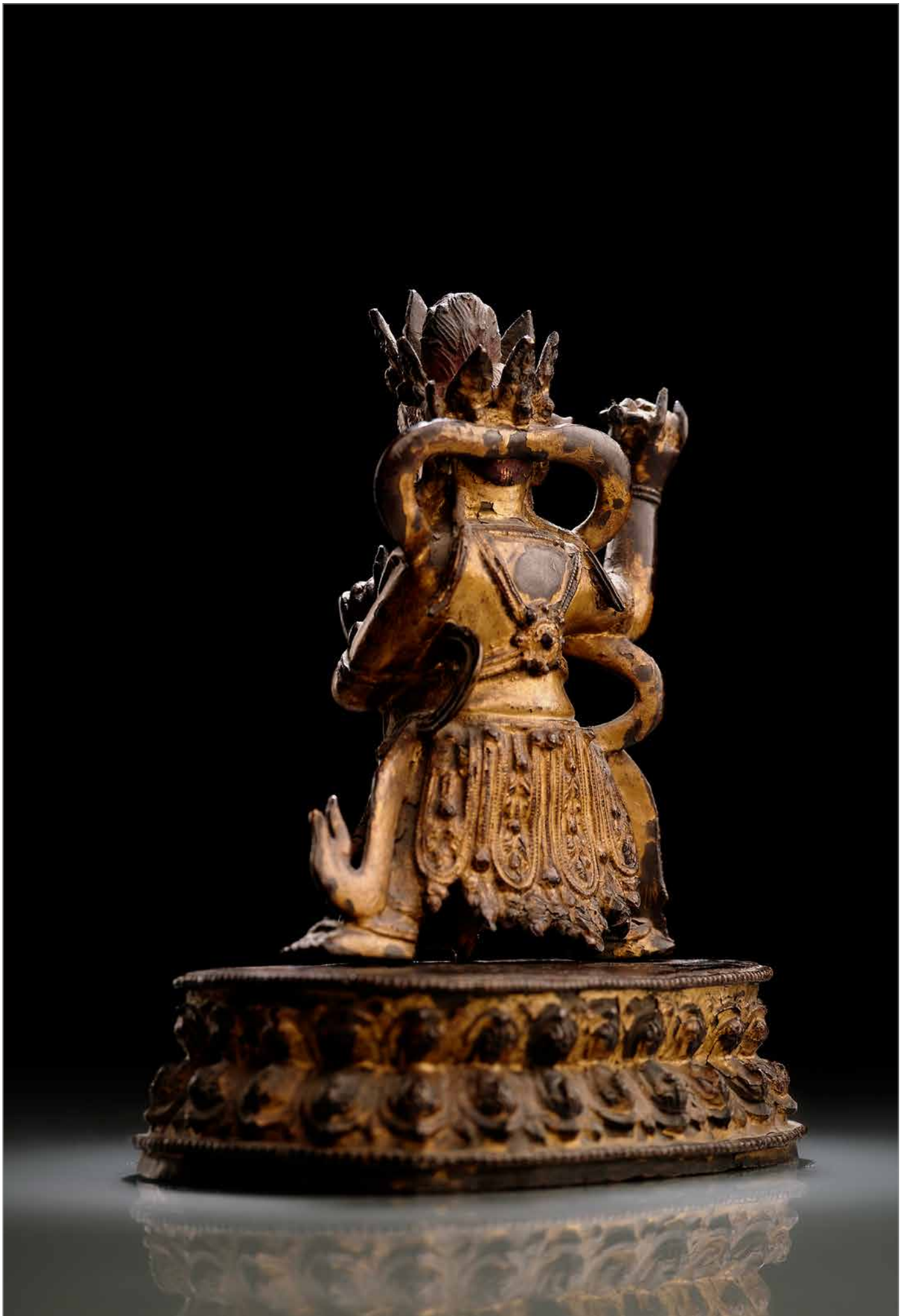


精美銅漆金剛手菩薩蓮座立像

明15世紀，漢藏風格

像、座可分。尊像三眼呈忿怒相，束髮有髻，頭戴八葉骷髏冠，鼓眼高鼻，面有鬚髯，袒胸飾纓絡、蛇鬘，著纓絡裙，長帛繞過肩臂飄垂身側，腕、臂、足踝皆戴寶釧；揚右手持金剛杵，左手施期剋印，露趾以左展姿立於蓮座之上。底重封

金漆局部有磨失







**6 SELTENE UNTERGLASURBLAU DEKORIERTE MEIPING
AUS PORZELLAN MIT LOTOSDEKOR**

CHINA, frühes 15.Jh.

H. 32,8 cm

10000,-/15000,-

Bis auf einen kurzen Haarriss an der Mündung schön erhalten

A FINE AND RARE BLUE AND WHITE 'LOTUS' MEIPING, China, Ming Dynastie, early 15th ct. The broad-shouldered tapering baluster body rising from a recessed unglazed base, to a short narrow tapering neck with everted rolled rim, painted in rich heaped and piled cobalt-blue tones with a broad leafy lotus scroll band between lotus lappets at the base and ruyi lappets at the shoulder - A similar meiping was offered at Sotheby's London, 9.11.2010, Lot 50 - Very short hairline to mouth rim

罕見釉下青花捲枝蓮紋梅瓶

明15世紀早期

圓口出唇，短頸，豐肩，器腹下收，器底露胎；以鈷藍釉地白色紋案為飾，器身由上往下分別飾如意紋、捲枝蓮紋、蓮瓣紋

可比倫敦蘇富比2010年11月9日拍賣會第50號梅瓶

保存良好，惟口沿有一短小絲裂紋







**7 PAAR FUSSSCHALEN MIT ROTEM SCHNITZLACKDEKOR
AUS PFIRSICHZWEIGEN UND BLÜTEN**

CHINA, Jiajing-/Wanli-Periode

H. 8,5 cm

15000,-/25000,-

Vgl. Sotheby's Hong Kong: Dienstag, 8. Oktober 2013, Lot 156 - Teils kleine rest. Bestoßungen, feine Altersrisse

A FINE AND RARE PAIR OF STEM CUPS WITH CINNAMON LACQUER DECOR OF PEACH TWIGS AND FLOWERS, China, Jiajing/Wanli period, the high relief peach decor on the bowls of the two stemcups is above a ground composed by tiny squares with eight pointed rosettes inside, the shaft of the cups is decorated instead of the peach with two pomegranate flowers, and the bottom of the cups is bordered by large lotus flower leaves, the inside and the base are covered with thin, silvered copper sheets - Cf. Sotheby's Hongkong, 8.10.2013, lot 156 - Few small rest. losses or small chips, fine age cracks

精美剔紅花卉紋高足杯一對

明嘉靖/萬曆

侈口出唇，深弧壁下收，喇叭式高足，內壁與底包鑲鍍銀銅片；碗身外壁於菱格朵花紋錦地之上飾寫生轉枝桃花紋，枝上盛花兩兩成對、共四叢，間或花苞俯仰上下、綽約生姿；近足處有重瓣八枚；高足朵花紋錦地之上飾轉枝石榴花紋，花共兩朵亦俯仰上下；整器造型端莊典雅，紋案生動秀美

可比香港蘇富比2013年10月8日拍賣會第156號

部分小處磕蹭已修，有精細老化裂紋







8 **BLAUWEISSER TELLER MIT DEM DEKOR DER „DREI FREUNDE DER KALTEN JAHRESZEIT“**

CHINA, unterglasurblaue Jiajing-Sechszeichenmarke und Periode
D. 15,4 cm

15000,-/25000,-

Schön erhalten

*A VERY RARE BLUE AND WHITE 'THREE FRIENDS OF WINTER' DISH, China, Jiajing six-character mark and period. The dish is potted with shallow rounded sides, supported on a short foot. The interior is painted in different shades of cobalt blue to depict the 'Three Friends of Winter', sui han san you, comprising bamboo, prunus and pine, the exterior is similarly decorated, all between double line borders at the rim and triple lines encircling the ring foot. The 'three friends of winter' which translate as sui han san you, represent pine trees, bamboo and prunus blossoms. They are regarded as 'three friends' because they flourish and do not wither; they would always 'accompany each other' during the cold winter season unlike other plants. Together they symbolise steadfastness, perseverance and resilience, which is highly regarded in Confucian teachings as the scholar-gentleman's ideal. This motif can be found on blue and white dishes through the ages starting with the early 15th century. For an early example from the Chenghua reign see *The Complete Collection of Treasures of the Palace Museum, 2009, vol. 35, p. 10, no. 8. Cf. a Jiajing-marked 'Three Friends of Winter' dish in the National Palace Museum collection, Taipei, was included in the exhibition Good Fortune, Long Life, Health, and Peace: A Special Exhibition of Porcelains with Auspicious Designs, National Palace Museum, Taipei, 1995 and illustrated in the Catalogue, p. 158, pl. 80 and for a later dish from the Guangxu period see Gunhild. Avitabile, Vom Schatz der Drachen, London, 1987, no. 151 - Good condition**





罕見釉下青花歲寒三友圖碟

明嘉靖

圈足露胎，底有釉下青花「大明嘉靖年製」雙圈雙行款；以鈷藍釉描繪圖案為飾，色調有深淺變化；器心青花雙圈內繪歲寒三友圖為飾，配飾湖石、靈芝；外壁亦飾松竹梅紋一週。中國古時因松、竹、梅經霜不凋而稱歲寒三友，用以象徵君子之交，而青花歲寒三友圖案瓷器可溯至明15世紀早期

可比2009年版《故宮博物院藏文物珍品全集》卷35第10頁第8號所介紹明成化青花瓷器；或比台北故宮博物院1995年版《福壽康寧吉祥圖案瓷器特展圖錄》第158頁、圖版第80明嘉靖歲寒三友圖盤；或比倫敦1987年版Gunhild Avitabile著《龍之珍》（Vom Schatz der Drachen）第151號清光緒歲寒三友圖盤

保存良好









**9 SCHÖNE VIERTEILIGE, RUNDE STAPELDOSE MIT
DICKE, ROTEN SCHNITZLACKDEKOR**

CHINA, Ming-Dynastie

H. 15,8 cm

6000,-/10000,-

Minim. Fehlstelle am Deckel, zwei Segmente mit rest. Altersriss

A FINE AND RARE CIRCULAR, FOUR-TIERED BOX WITH A THICK CINNABAR LACQUER DECORATION, China, Ming dynasty, the top of the tiered-box is carefully carved with a landscape scene with rocks, stylized clouds, a tall pine and a pavilion at the lake shore with three scholars inside waiting for a fourth scholar approaching on a small footbridge, accompanied by a young attendant. The fine diaper ground for waves and air are very well executed, as well as in the thick cinnabar lacquer layer deeply carved floral décor on the sides of the box, probably pomegranate or gardenia. Aside a small missing part of the diaper ground of the air on top of the box, some blistering of then black lacquer inside the bottom tier and a two short restored age cracks at the outside floral decoration, in good condition

精美剔紅攜琴訪友圖套盒

明代

四層蔗段式圓盒；蓋頂飾攜琴訪友圖，近有樹石，遠有飛泉，松蔭樓閣、高士小橋，並採用不同的錦地紋案區別表現水光天色；蓋、盒立壁飾轉枝石榴花紋，各有盛花四枚

盒內墨漆局部起泡，盒蓋細處有缺，兩層舊裂紋有修







10 KAISERLICHER WUCAI-TELLER AUS PORZELLAN MIT DRACHENDEKOR

CHINA, unterglaurblaue Sechszzeichenmarke Wanli und aus der Zeit
D. 16,2 cm

10000,-/15000,-

Minim. Glasurunreinheiten und minim. Abriebe der Malerei, schön erhalten

A MING WUCAI DRAGON DISH, China, Wanli six character mark and period. Small saucer dish, well painted in the centre in bright tones of underglaze-blue and red, green and yellow enamels with a writhing dragon seen face on amid multi-coloured clouds, all within a double line border; the well with four phoenix in flight in the same direction, divided by further clouds, the reverse with a composite flower scroll borne on a undulating stem with varying foliage, between further double line borders - A Wanli polychrome dish of the same size and pattern is illustrated by Ayers in the Baur Collection Catalogue, vol. II, no. A196 - Few tiny enamel flakes, very minor wear, good condition

宮廷五彩龍鳳紋碟

明萬曆

圈足露胎，底有釉下青花「大明萬曆年製」雙圈雙行款；使用釉下青花與五彩描繪紋案為飾；內壁飾祥雲翔鳳紋一週，器心青花雙圈內飾祥雲五爪正龍戲珠圖案；外壁飾捲枝花卉紋一週，枝上盛花八枚且各不相同

紋案與尺寸可比Ayers著《Baur藏品》（Baur Collection Catalogue）卷II第A196號明萬曆彩繪盤

釉表細處有瑕疵，彩繪細處有摩擦痕跡，保存良好





11 RUNDE DECKELDOSE MIT ROTEM SCHNITZLACKDEKOR

CHINA, ca. 17Jh.

D. 18,1 cm

3000,-/5000,-

Minim. best., Wenige feine Altersrisse, part. rest.

A CIRCULAR CINNABAR LACQUER BOX WITH DEPICTION OF SCHOLARS IN A GARDEN, China, c. 17th ct., the top of the box is carved with a landscape scene with five scholars in a garden at the lake shore, four sitting in two pavilion buildings, discussing and enjoying the view, the fifth scholar stands close to a pavilion turned to his young attendant carrying a package, the ground is paved with octagonal and square tiles each with twelve pointed rosettes and a swastika motifs, the water is symbolized with a regular, fine "wave" pattern; the flat rim at the top is decorated with a meander frieze, and the sides of the box covers a dense, regular décor of hexagons, each including twelve pointed rosettes. Slightly chipped, restorations - Compare: Peter Y.K. Lam (edit. et al.): 2000 Years of Chinese Lacquer, Catalogue of an exhibition jointly presented by the Oriental Ceramic Society of Hong Kong and the Art Gallery, the Chinese University of Hong Kong, Hong Kong 1993, cat. no. 75, a larger circular box (24,6 cm) of similar shape and décor on top of the box with a scholar seated at the lake shore with distant mountains and two attendants, preparing tea and writing equipments, the sides of the box are carved with flowers of the seasons, dated 17th century

剔紅會友圖圓盒

約中國17世紀

蔗段式圓盒，平底；蓋頂邊沿有連回紋一週，其內飾會友圖，可見山岳叢樹、小橋流水、樓閣亭園，高士兩兩對坐或論道、或品書，又有高士童子攜書而來，圖案內容典雅，雕工層次豐富，並採用不同的錦地紋案區別表現天、地、水；蓋、盒立壁皆飾菱格朵花錦紋

可比香港中文大學1993年版林業強等編輯《中國漆藝二千年》特展圖錄第75號山水高士圖圓盒，標註年代為中國17世紀

細處有磕蹭痕跡，略有精細老化裂紋，局部有修





12 KLEINE, BAUCHIGE DECKELDOSE FÜR GO-SPIELSTEINE (WEIQI) MIT ROTEM SCHNITZLACKDEKOR

CHINA, 17./18.Jh.

D. 11,6 cm

3000,-/5000,-

Minim. best., minim. kleine rest. Bestoßungen

A SMALL BULBOUS JAR (WEIQI) AND COVER WITH CINNABAR CARVED LACQUER DÉCOR FOR STORING GO-STONES; China, 17th/18th ct, the surface of the globular jar is covered with cinnabar lacquer and decorated with "hundred treasures" or objects of good luck scattered over a geometric background with the motif of a twelve pointed rosettes in squares; the slightly domed cover is also decorated similarly with a flat gourd in the centre surrounded by other auspicious objects, the jar is inside, the rim, the base and inside the cover painted red. Slightly chipped, very minor restorations - Compare: Sotheby's, Hong Kong, 10.4.2006, lot 1713, another jar of globular form and almost same size, but with a different, finely carved design with a main band of a sinuous five-clawed dragon and a phoenix, the base incised and inscribed in gilt with the six-character mark of the Jiajing period (1522-1566); the cover with a similar dragon and phoenix band, with the knob forming the centre of a stylized flower.



剔紅百寶紋圍棋蓋罐

中國17/18世紀

鼓腹，平底，餅式蓋略拱，子母口，器底與內壁髹紅漆；蓋與器身皆於菱格朵花紋錦地之上飾各式吉祥禱寶紋象徵百寶，如葫蘆、綉毬、方勝、銅錢、書卷、海螺、寶珠、銀錠、盤長、寶幢、鯉魚、菱角、摺扇、蒲扇、珊瑚、如意、袱袋、笙、瓶等，紋案豐富，不一而足



13 KLEINE ROTE SCHNITZLACKDOSE MIT FIGURENSZENE UND GO-SPIEL

CHINA, spätes 15./frühes 16.Jh.
D. 7,7 cm

3000,-/5000,-

Die untere Hälfte mit rest. Bruch und kleinen rest. Bestoßungen

A FINE, SMALL CIRCULAR CINNABAR LACQUER BOX WITH DEPICTION OF TWO GO-PLAYERS OBSERVED BY A YOUNG SPECTATOR, China late 15th/early 16th ct., the group carved in high relief and is framed by a low pine, rocks and other plants, the background is formed by a carefully carved "wave" diaper. The bottom half of the box is deeply carved with stylized rocks and narcissus leaves, one diagonal restored break to the bottom part of the box and few very small restored chips, h.: 3,1 cm, diam.: 7,7 cm - Compare: Monika Kopplin und Linden-Museum Stuttgart (edit.): Im Zeichen des Drachen: Von der Schönheit chinesischer Lacke, Hommage an Fritz Löw-Beer, Hirmer Verlag München, 2006, cat. no. 64, a larger box, diam. 10,2 cm, with an almost identical decor, two scholars playing Chinese chess (Chin. qi, Japanese go) and a younger man observes the play, main difference here are the diaper "air" pattern and the position of a number of trees and plants framing the small group, also both half of the round box are decorated with figures and plants in high relief, dated 2nd half of the 15th and 1st half of the 16th ct.



剔紅觀棋圖小蓋盒

明15世紀晚期/16世紀早期

餅式盒，隱圈足；蓋頂飾觀棋圖，並採用不同的錦地紋案區別表現水與地，圖案內容則取材道教傳說中王質進山伐木、遇仙人對弈，他觀棋爛柯的故事；盒壁錦地之上飾湖石水仙，寓意吉祥

可比慕尼黑2006年版Monika Kopplin與斯圖加特Linden博物館合編《龍符：中國漆藝之美 - Fritz Löw-Beer紀念特展》（Im Zeichen des Drachen: Von der Schönheit chinesischer Lacke, Hommage an Fritz Löw-Beer）圖錄第64號，標註日期為明15世紀下半期/16世紀上半期

盒身裂處與小處磕蹭有修





14 FEIN GEARBEITETER
PINSELBECHER AUS BAMBUS
MIT LACKDEKOR UND
VERSCHIEDENEN EINLAGEN

CHINA, 18. Jh.

H. 17,4 cm

3000,-/5000,-

Minim. berieben und best., die Einlagen teils verlor-

ren

A FINE, ELEGANT BAMBOO BRUSH-HOLDER WITH LACQUER DECOR AND DIFFERENT INLAYS, China, 18th ct., the carefully executed decor in thick brownish lacquer depicts in relief sages, female and male immortals, children and cranes of longevity among pine trees, flowering tree peonies and peach trees fruiting the peaches of immortality, all against a finely executed background mainly consisting of small hexagons with enclosed ten-pointed rosettes - Inlays partly lost, very slightly chipped

竹胎雕漆嵌寶庭園人物圖筆筒

清18世紀

工藝精美，畫面可見二美、高士、童子、仙鶴、蒼松、桃樹、牡丹等，內容豐富，寓意吉祥

細處有摩擦與磕碰痕跡，嵌飾不全



15 FEINER PINSELBECHER AUS BAMBUS MIT DARSTELLUNG DES WANG XIZHI

CHINA, 17./18.Jh.

Bambus, tiefer Reliefschnitt. Zylinderförmiger Becher mit drei trapezförmigen Füßchen, umlaufend figürlicher Dekor in einer Gartenszene, vor dem Gelehrten eine Gans, das Emblem des dargestellten Dichters und Kalligraphen.H. 14,3 cm

6000,-/10000,-

Minim. Altersrisse, wenige sehr kleine Bestoßungen

A FINE CARVED BAMBOO BRUSH POT DEPICTING THE CALLIGRAPHER WANG XIZHI, China, 17th/18th ct. - Cylindrical pot with fine carving, the design depicting the calligrapher Wang Xizhi with his servants and a goose - Very few fine stress lines, very slightly chipped, good condition

精美竹彫戴山題扇圖筆筒

中國17/18世紀

深浮雕圖案為飾；圖案內容取材《晉書·列傳第五十》中所記載王羲之在戴山時為售賣竹扇的老婦題扇、每扇題五字可售百錢的故事，是謂書家為世所重的美談典故；背景可見蒼松遒勁、嶺石嶙峋、飛泉淙淙，穿插童子捧書放鵝，畫面賞心悅目

細處有老化裂紋，小處略有磕蹭痕跡





16 FEIN DURCHBROCHEN GEARBEITETER PINSELBECHER

CHINA, 18.Jh.

Bambus, im hohen Relief und durchbrochen geschnitzt. Zylinderförmiger Becher mit drei kleinen Trapezfüßchen. Umlaufender Dekor mit Darstellung von Su Shi (1037-1101) bei dem Misserfolg mit seinen Freunden Huang Tingjian und dem Mönch Foyin zusammen auf dem Schiff am Abend, die rote Felswand am Fluß in der Nähe von Huangzhou zu besichtigen. Diese Geschichte symbolisiert den optimistischen und offeneren Charakter vom weisen Gelehrten.H. 14,8 cm

4000,-/6000,-

Leichte Altersrisse, kleine gefüllte Bestoßung am Rand

A FINE CARVED BAMBOO BRUSH POT DEPICTING THE SONG DYNASTY TOPIC "JOURNEY TO THE RED CLIFF", China, 18th ct. - Bamboo, openwork and relief carving, with allover decoration showing the boat trip of Su Shi (1037-1101) and his friends Huang Tingjian and the monk Foyin to visit uncessfully the Wall of the Red Cliff - Few age cracks to rim and stand, very small filled chip to mouth rim

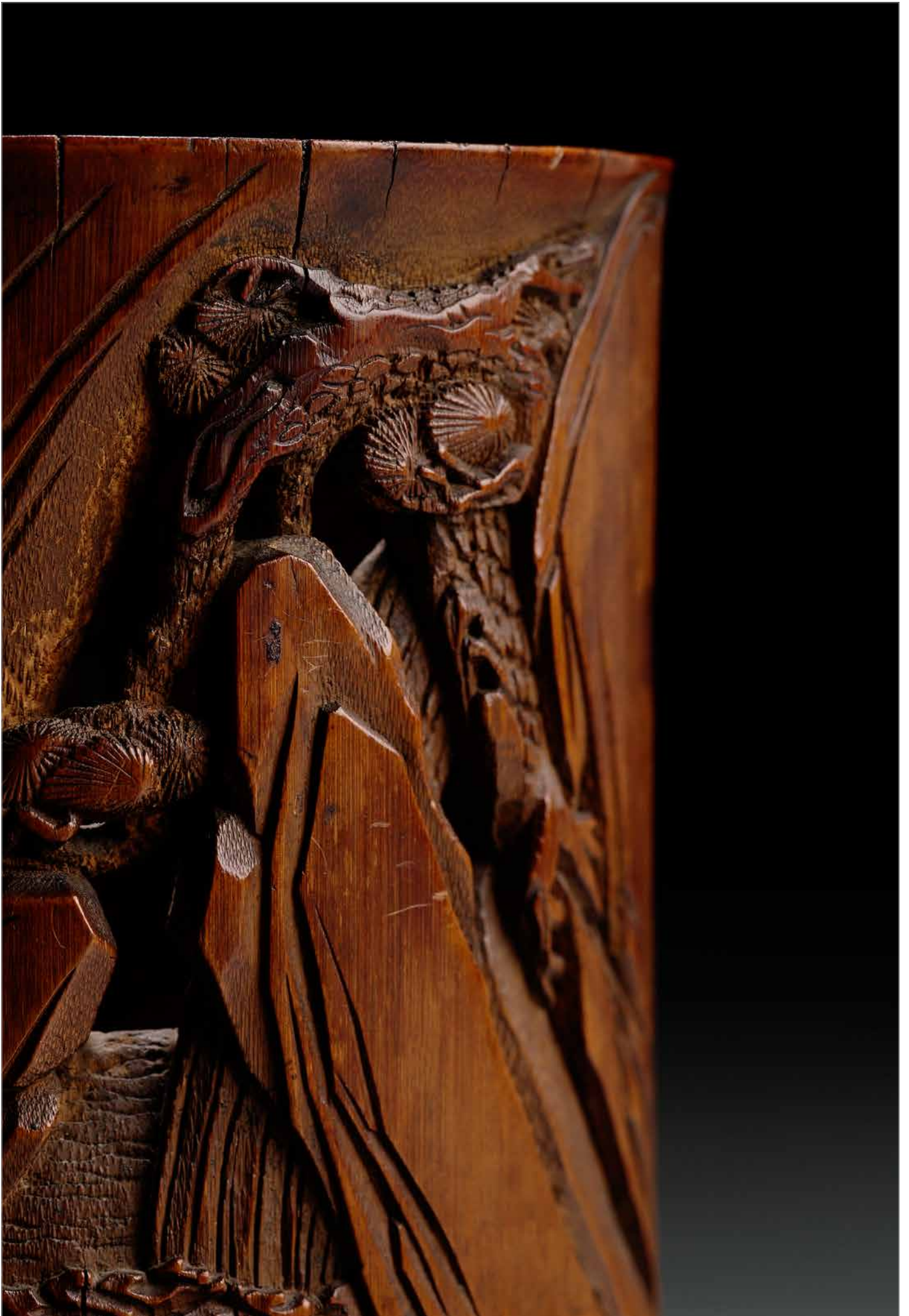
精美竹彫遊赤壁圖筆筒

清18世紀

以深浮雕結合鏤雕為飾，工藝精湛；圖案內容取材北宋名士蘇軾與友人黃庭堅、佛印夜遊赤壁的典故，寓意君子處危不變的豁達與堅韌品質

有輕微老化裂紋，器沿小處磕蹭有填







Abschrift des Briefs (auf der Rückseite)

Peking, den 7. Oktober 1900

Lieber Bruder!

Deinen Brief vom 30. Juli habe ich erhalten, freute mich hauptsächlich über Dein Bild, sowie dann Deine beiden Karten von der Rheinfahrt.

Wenn Du meinen vorigen Brief bekommen hast, wirst Du daraus ersehen haben, daß ich in Tung-schan bin; jetzt bin ich wieder in Peking bei der Komp. Am 10. d. M. haben wir wieder einen Ausmarsch in's Gebirge zur Aufsuchung der Kaiserin von China, welcher circa 30 Tage dauern wird. Gestern am 6. war ich im Kaiserpalast zur Arbeit, da kannst Du eine Pracht sehen, welche Du in Europa überhaupt nicht findest. Einzelheiten darüber einmal mündlich. Wir haben eine Unmasse Kranke von meiner Kompanie sind von 250 Mann noch 150 auf den Beinen. Mir geht es Gott sei Dank noch soweit gut wenn es so bei mir bleibt, hoffe ich wieder gesund zurück zu kommen. In meinem linken Arm habe ich Dir als morgens wenn ich aufstehe Rheumatis, daß ich mich als nicht rühren kann, macht aber nichts. Die Mannschaften der Brigade haben auch schon die Nase voll von China, und haben es doch viel besser als wir, denn für die, ist überall schon gesorgt, was bei uns aber nicht der Fall war.

Nun Gott befohlen; und sende Dir auch in diesem Briefe die besten Glückwünsche zu Deinem Geburtstag.

Viele Grüße an alle Bekannten

Es grüßt Dich vormalig

Dein treuer Bruder

Wilhelm

Nb. Wenn einer die Lust verspüren sollte nach China zu gehen, so soll er sich es reichlich überlegen. Ich rathe es keinem ab, aber - - - -





乾隆御藏寶



臣董邦達恭畫





17 DONG BANGDA (1699-1769)

CHINA, 18. Jh.

Sommerliche Berglandschaft. Gerahmt, Tusche und Farben auf Papier. Signatur des Künstlers: „Ehrerbietig gemalt von Ihrem Untertan Dong Bangda“. Ein Siegel des Künstlers: „Untertan Da“ (Chen Da). Aufschrift des Qianlong-Kaisers (reg. 1736 - 1795): „Sommerliche Berge im üppigen Grün“ (Xia shan die cui). Ein Siegel des Kaisers: „Von kaiserlicher Hand der Qianlong-Ära“ (Qianlong chenhan). Drei Siegel der kaiserlichen Sammlung: „Siegel der kaiserlichen Einsichtnahme der Ära Qianlong“ (Qianlong yulan zhi bao), „Siegel der Kunstbetrachtung in der Mußezeit“ (Jixia jianshang zhi bao), „Siegel der Sammlung des Palastes der Himmlischen Reinheit“ (Qianqinggong jiancang bao). Alle Siegel in perfektem Zustand. 15,5 x 69,5 cm R

30000,-/50000,-

Dong Bangda war Gelehrter und hoher Beamter am Kaiserhof der Qianlong-Zeit. Unter anderem war er Präsident des Ritenministeriums und des Ministeriums für Arbeit. Gleichzeitig war er einer der vom Qianlong-Kaiser am meisten geschätzten Hofmaler. Im Nationalen Palastmuseum in Taipei befinden sich aus der ehemaligen kaiserlichen Sammlung insgesamt 107 Bilder von ihm, darunter sechs Querrollen und siebzehn Alben. Er war ein Vertreter des klassischen Stils der Literatenmalerei in der Tradition von Dong Yuan (um 960), Dong Qichang (1555-1636) und Wang Hui (1632-1717). Die weiche Modellierung der Bergformen, die runden Bergkuppen und die schraffurartige Darstellung des Baumbewuchses sind Kennzeichen dieses Stils. Auch das vorliegende Bild zeigt mit zartesten Abtönungen von Tusche und Farben, mit Hanffaserstrichen und Horizontaltupfen trotz seines kleinen Formats eine unendlich reiche Modellierung und Plastizität. Man kann zwischen den Wäldern und verstreuten Weilern über Pfade, Brücken und Wasserfälle spazieren und immer neue Ausblicke genießen. Es war ursprünglich als Miniatur-Querrolle montiert, vielleicht für eines der Miniaturkabinette für den Qianlong-Kaiser, in denen die verschiedensten Kunstwerke, wie Jade, Porzellan, Bronzeobjekte, Kalligraphie und Malerei in Miniaturform in raffiniert gestalteten Kästen aus Holz oder Lack versammelt wurden. Die große Wertschätzung, die der Kaiser für die Malerei Dong Bangdas hegte, drückte er hier durch eine preisende Aufschrift von eigener Hand, die kaiserlichen Siegel und die Aufnahme in die Kunstsammlung des Palastes der Himmlischen Reinheit aus. Dieser Palast war die Hauptresidenz der Qing-Kaiser im Zentrum des Kaiserpalastes und der Hauptaufbewahrungsort für die besten Werke der Kaiserlichen Kunstsammlung. Umseitig aufgeklebte Abschrift eines Briefes des ursprünglichen Sammlers mit dem Hinweis, dass er am 6. Oktober 1900 im kaiserlichen Palast in Peking war. Leider wurde das Bild unsachgemäß auf Pappe geklebt und gerahmt, woraus eine Bräunung und Flecken resultieren.

SUMMER LANDSCAPE BY DONG BANGDA (1699-1769), China, 18th. ct Ink and colors on paper, framed. Inscription and imperial Qianlong seals. The reverse side with old copy of a German letter of the previous owner that he was in Beijing in the Imperial Palace October 6th, 1900 - Glued on board, stains.

董邦達（1699-1769）：夏山疊翠圖

清18世紀

水墨設色紙本，原為手卷，有裱，加粘襯板，有框。題款「夏山疊翠」、「臣董邦達恭畫」並印「臣達」（白），鈐有璽印「乾隆御覽之寶」（朱）、「幾暇鑒賞之璽」（朱）、「乾隆宸翰」（朱）、「乾清宮鑑藏寶」（朱）。原或為皇家系列袖珍百寶藏品之一。此拍品整體採用平遠構圖，以期在有限的尺幅中突出山巒綿延、開闊壯觀的氣勢，群山局部結合深遠表現深林清幽之感，且細節較多，展卷而觀如步林中，山隨路轉，或村舍半掩，或飛泉湍流，過小橋、鄰水榭，層巒疊嶂而山色青翠蒼郁，帶有典型的師造化的文人審美趣味；綿山旖旎秀潤，山頂多用礬頭，披麻皴線條圓潤，沿襲元代枯筆勾勒皴擦的技法，輔以橫點，渲染錯落有致，樹木與苔點顏色亦有類似陰影的深淺變化。畫框背面所附一德文信件抄本佐證原藏家1900年10月6日曾出入北京皇宮禁苑。

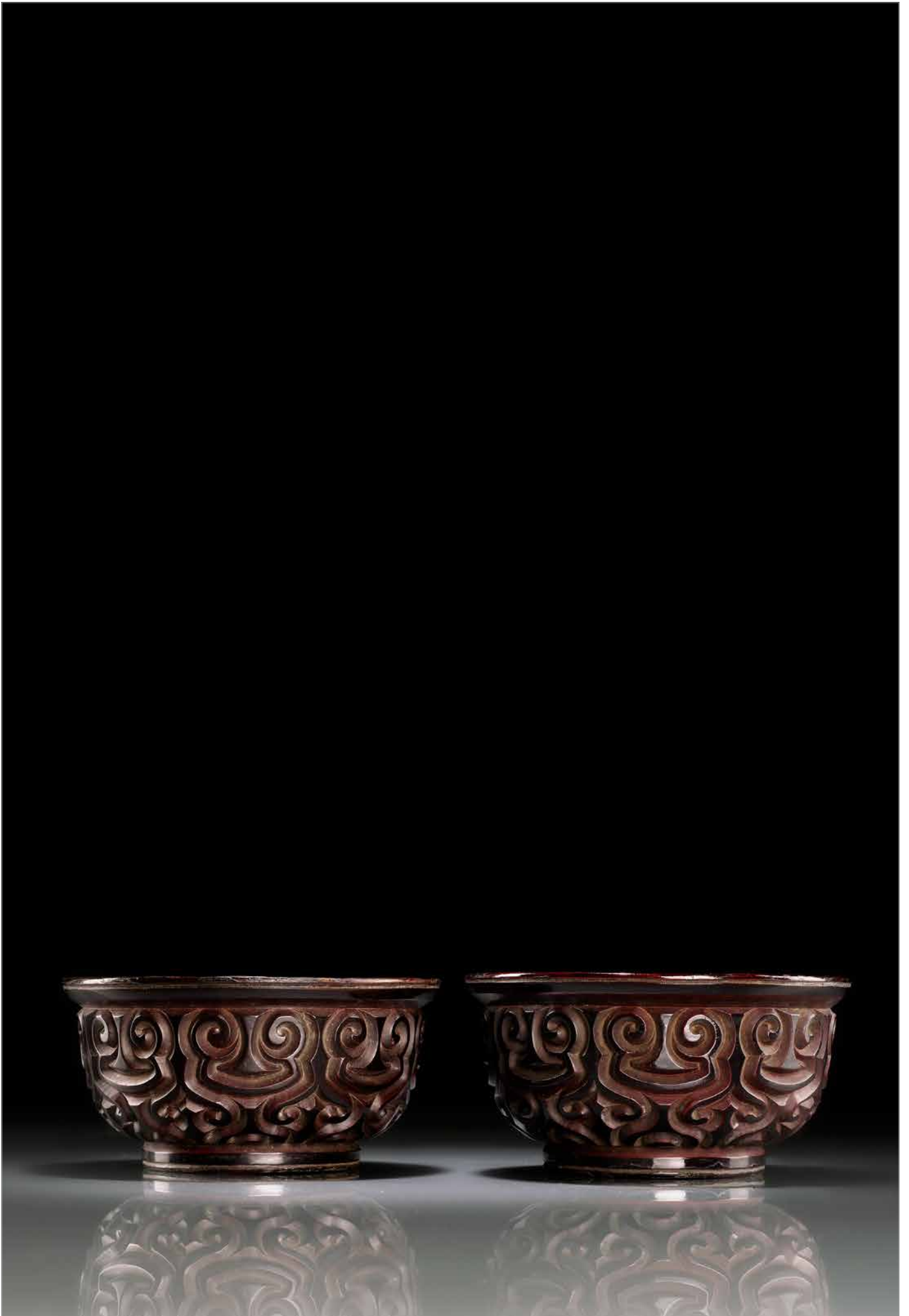
董邦達（1699-1769）字孚存，雍正十一年（1733年）進士，乾隆時入內廷，工山水，善法元人枯筆作嶙峋山岳而有鬼才之稱，曾主持宮廷畫院，與董源（？約960）、董其昌合稱古今三董，其作品因深受乾隆皇帝讚賞而享有盛名，其傳世作品較多，如臺北故宮博物院有清宮舊藏董邦達軸84、冊17、橫卷6

紙質有輕微自然變色，局部略有漬

翠 疊 山 反







18 PAAR SCHWARZLACK GURI-SCHALEN,

CHINA, Ming-Dynastie

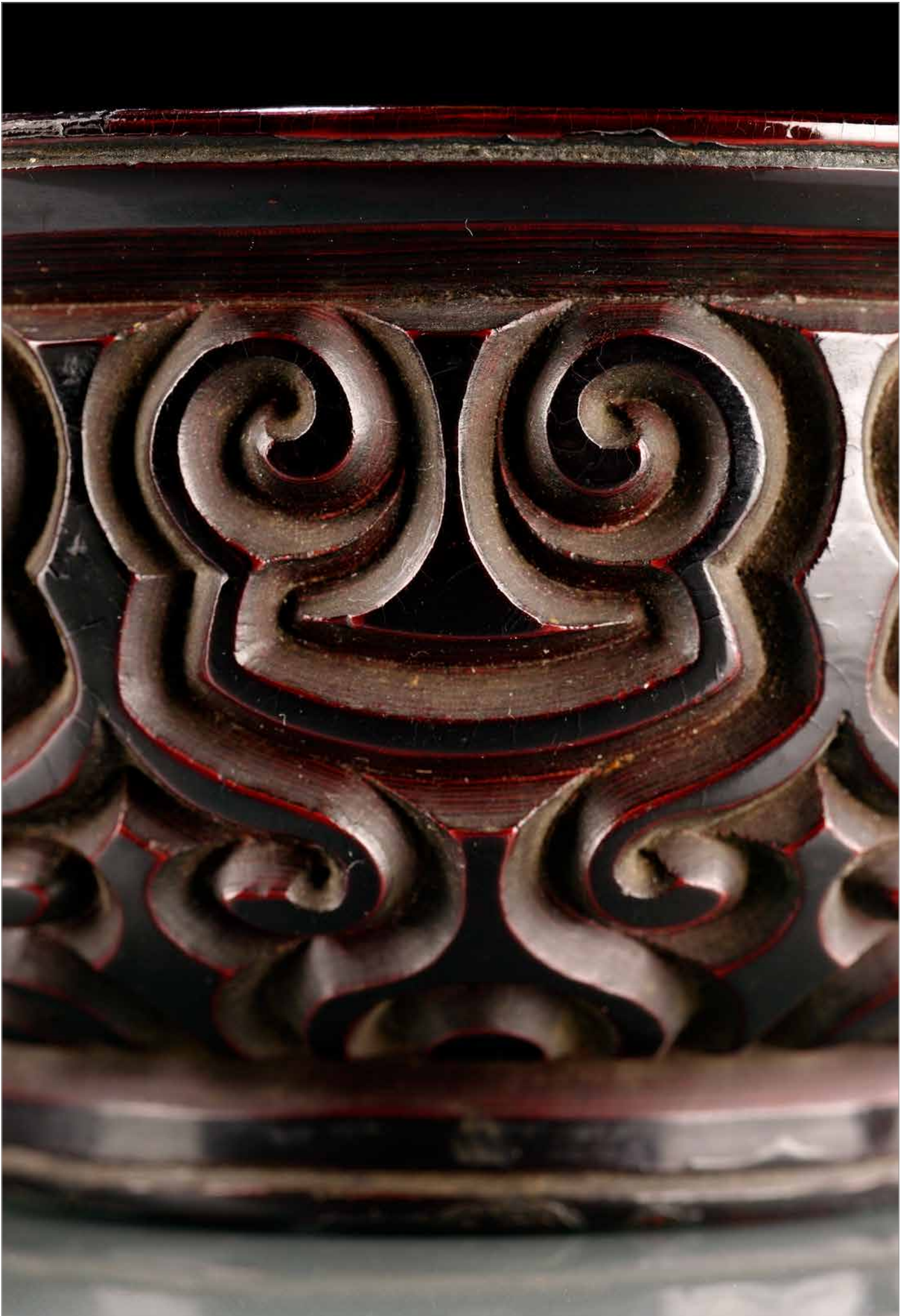
D. 12,5 cm

4000,-/6000,-

Innen und am Boden etwas berieben, Altersspuren

A PAIR OF BLACK LACQUERED GURI-LACQUER BOWLS, China, Ming dynasty, the deeply carved guri-pattern (Japanese: "bow, curve and circle") reveals that the black lacquer is finally composed by at least 14 or 15 different thin, alternating black and red-brown lacquer layers, with the last layer on top is black lacquer. The two guri-bowls had initially been or should have been covered inside and on the base with a silver plated copper or bronze sheet, fixed in the small grooves at the rim and foot-ring - See an example with similar carved decoration in the British Museum collection as illustrated in Chinese Lacquer, by Sir Harry Garner, London, 1979, p. 117, no. 53. Guri is a Japanese name for the pommel pattern found on this bowl. Also known as tixi, which is the Chinese name for 'marbled' lacquer, with grooves cut revealing the multiple layers, it is generally used with the 'pommel scroll' pattern, a name coming from the pommel scroll pattern found on early Chinese swords. The pattern has its origins in the Southern Song Dynasty - Minor wear, very minor traces of age





剔犀黑漆渦雲紋碗一對

明代

採用剔犀工藝，先髹若干次黑漆，再髹多次朱漆，如此反復而使漆層積厚到一定程度後，再於其上剔刻紋案為飾，而切口即呈現出兩色交替的色層變化，形入犀角截面的紋理特徵，故而得名；因其常使用各式變形渦旋雲頭紋，亦被稱為雲雕漆，亦即日文所謂屈輪工藝；此類渦旋雲頭紋作為裝飾紋案則可溯至南宋。根據口沿與圈足凹槽推測內壁與器足原或包鑲鍍銀銅片或青銅片

紋案可比倫敦1979年版Harry Garner爵士編著《中國漆器》（Chinese Lacquer）第117頁、第53號大英博物館藏一雕漆碗

內壁與器底略有摩擦痕跡，有老化痕跡





19 FEUERVERGOLDETE KUPFERKANNE MIT DEKOR VON UNSTERBLICHEN

CHINA, 17.Jh.

H. 28,3 cm

2000,-/3000,-

Vergoldung partiell berieben, Deckelknopf in Form eines Löwen etwas besch. und am Fuß mit Lötstelle

A GILT-COPPER EWER AND COVER WITH IMMORTALS AND ENGRAVED FLOWER BANDS, China, 17th ct. - wear to gilding, the finial of the cover in shape of a Buddhist lion dented and with small repair

銅鑲金開光鶴鹿同春仙人圖執壺

中國17世紀

有獸吞式長流與曲柄，柄末端外翻如葉尾，流與器頸間有夔龍形連橋，梨腹，拱蓋有瑞獅鈕，器腹正反杏葉式開光內飾鶴鹿同春仙人圖

鑲金層部分摩失，獅鈕略有凹損，器足處有焊點



**20 FEINE FEUERVERGOLDETE VASE IN ‚GU‘-FORM MIT
‚TAOTIE‘ IM ARCHAISCHEN STIL**

CHINA, 17./18.Jh.

H. 25,3 cm

5000,-/8000,-

Etwas berieben

A FINE GILT-BRONZE VASE IN GU FORM, China, 17th ct., meticulously cast around the cylindrical body and the splayed base with formalized taotie masks separated by vertical flanges, the tall trumpet neck with upright blade-shaped lappets containing a deconstructed taotie mask and cicada issuing from a band of kuilong, all reserved on a finely detailed diaper ground - Modelled after archaic bronze ritual wine containers known as gu, the present vessel was created for the scholar's studio primarily as an art object to hold flowers or 'a branch of coral, peacock feathers, an inspiringly shaped piece of wood or anything the scholar might chose to put into it - Minor wear

精美銅鎏金饕餮紋觚式瓶

中國17/18世紀

器型與紋飾仿古青銅器，喇叭形敞口與高足，出有稜脊，器頸蕉葉紋內與器腹連脛皆飾沙地饕餮紋；頸腹相交處飾沙地鳳鳥紋。應為文房所用擺設

略有摩擦



21 WEIHRAUCHBRENNER AUS PORZELLAN IN IMITATION DER ARCHAISCHEN
BRONZEFORM DING

CHINA, Siegelmarke Yong, Qianlong-Periode

H. 38,2 cm

30000,-/50000,-

Der Griff des Deckels wurde in feuervergoldeter Bronze gearbeitet. Am Deckelrand sehr kleine Bestoßung. Am Rand des Unterteils kleiner geklebter Abschlag innen, entsprechender 7,5 cm langer Haarriss über die Wandung
A VERY RARE AND UNUSUAL PORCELLANOUS TRIPOD CENSER OF ARCHAISTIC BRONZE DING FORM. CHINA, seal mark Yong, Qianlong period. With bulbous body supported on three cabriole legs issuing from stylized animal heads, flanked on either side by a pair of bail handles and molded around the body with two bands of opposing stylized dragons in relief, above studded with a row of bosses around the rim. The domed cover repeats the motif of bosses around the rim and a band of dragons in open work technic below a ruyi border and bronze open work knob, all covered with the brown glaze, exempt for the dragons which show a lighter brown on a turquoise and blue speckled ground as well as the lugs of the legs and the ruyi and meander border around the knob - Cf. 'Porcelains with Cloisonné Enamel Decorations and Famille Rose Decoration'; The complete Collection of Treasures in the Palace Museum, Vol. 39, Hongkong 1999, no. 150 - This rare vessel was made in imitation of a gold and silver-inlaid bronze ding, and is representative of the taste of the Yongzheng and Qianlong Emperors for porcelains made to simulate other materials. In order to satisfy the Qianlong Emperor's predilection for the curious and the archaic, potters from the official kilns experimented with various techniques and styles to produce interesting wares. With technical advances in ceramic production, one popular fashion was for porcelain simulating other materials. The present censer is a superb example of the potters' creativity in making a close copy of a bronze vessel. The style of decoration, and the combination of bronze ground with gilt relief designs, is most often associated with the late Ming workshop of the bronze caster Hu Wenming who was famous for producing incense wares for the scholar's table - Small re-stuck chip inside at the rim of the body with related hairline crack, the cover with a very small chip to rim group of these 'bronze simule' teadust-glazed porcelain vessels is in the National Palace Museum, Taipei, included in the Special Exhibition of K'ang-hsi, Yung-cheng and Ch'ien-lung Porcelain Ware, Catalogue, no. 145. The design of the present censer appears to be unique.

罕見瓷胎鼎式夔紋有蓋香爐

清乾隆

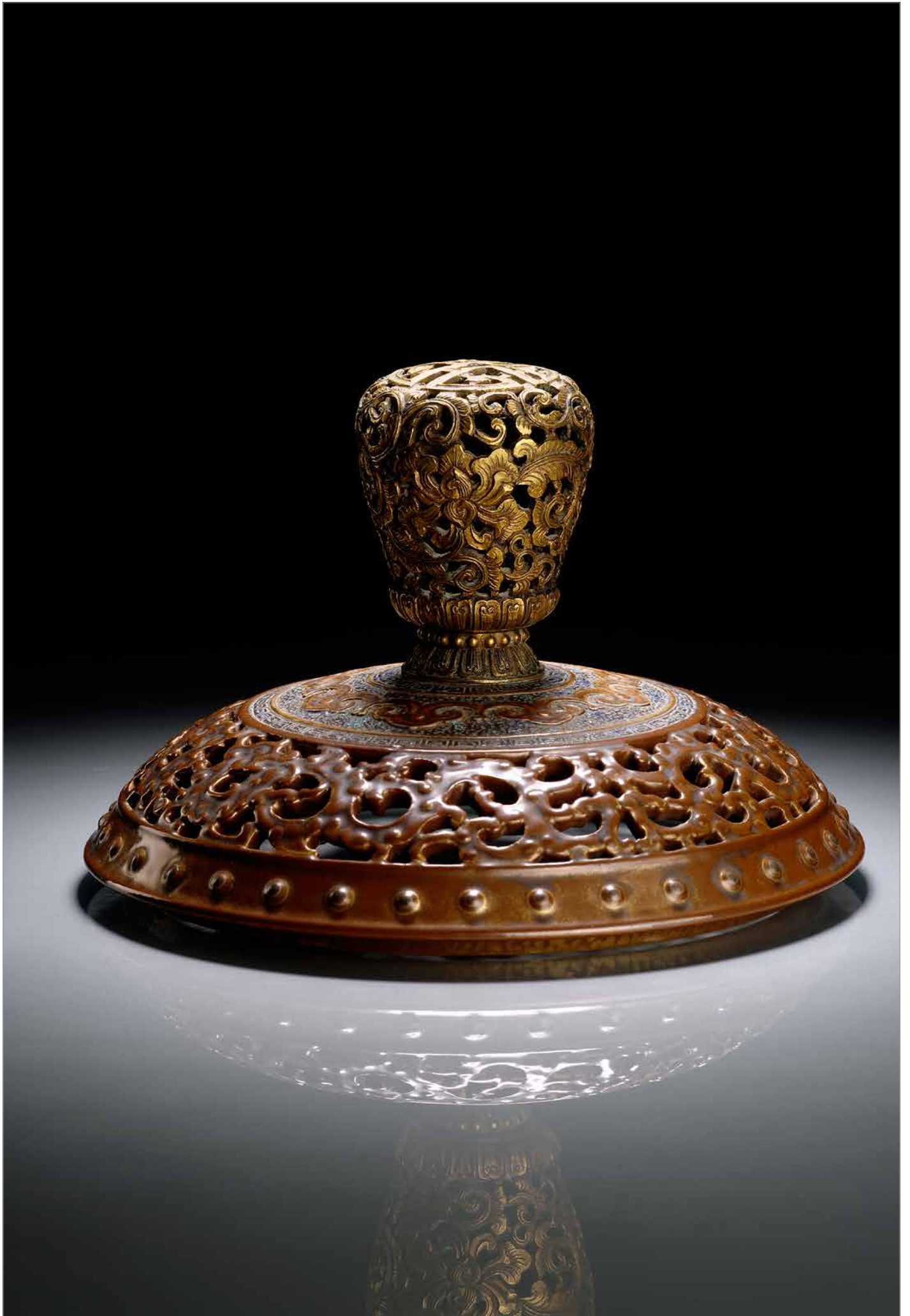
器型與紋飾仿古青銅器，鼓腹，三獸吞式足外翻，雙立橋耳，器底有「離」字款；蓋沿與口沿各飾鼓釘紋一週，器腹飾沙地帶狀夔紋兩週，蓋有銅鑲金蓮托透雕團壽纏枝蓮紋鈕，蓋面飾沙地如意連連紋、透雕夔紋各一週；沙地與器足獸面釉色皆仿綠松石石紋，餘地施醬褐色釉。此類模仿錯金銀銅器以及其他材質器皿形制與呈色效果的瓷器在雍正與乾隆朝時頗受青睞，特別是為滿足乾隆皇帝獵奇與尊古的審美趣味，官窯不斷在技術與風格上嘗試各種變新與改良。隨著窯燒技術的提高，開始流行用瓷器釉色模擬其它材質的呈色效果。此拍品器型與紋飾仿古青銅器，藝術效果卻帶有晚明胡文明銅爐的風格可比香港1999年版《故宮博物院藏文物珍品全集·39·琺瑯彩、粉彩》第150號；或比台北故宮博物院特展圖錄《清康雍乾名瓷》第145號

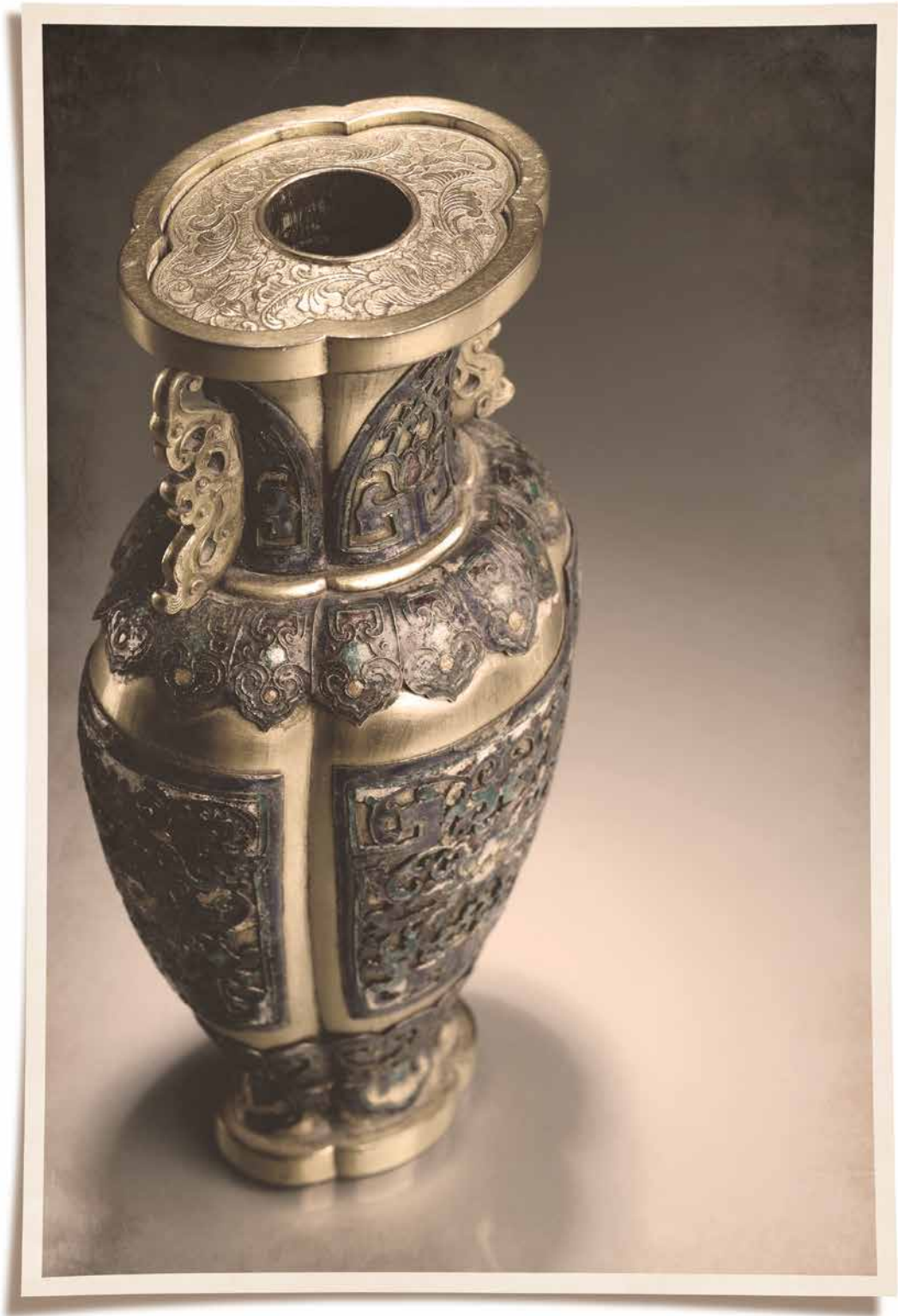
蓋沿小處有一磕缺，香爐口沿小處磕痕有粘且器身有因此磕而衍生出的約7.5釐米絲裂紋











**22 FEINE FEUERVERGOLDETE VASE MIT SILBERAUFLAGEN
UND CHAMPLEVÉ-DEKOR UND EINSATZ**

CHINA, 18.Jh.

H. 18,5 cm

3000,-/5000,-

Minim. berieben, minim. Verluste des Email

*A RARE GILT-BRONZE VASE WITH SILVER ONLAYS AND CHAMPLEVÉ
DECORATION, China, 18th ct., inserted tube inside - Champlevé enamel and cloison-
né enamel are two separate techniques that are used for applying enamel on metal
objects. In the former, hollows or grooves are created in the surface of the object and
are then infilled with enamel paste - Very minor wear and very minor losses to enamel*

精美罕見銅鑲金掐銀絲內填琺瑯瓶

清18世紀

器呈四出海棠花式，器頸與器身裝飾紋案採用掐銀絲內填琺瑯工藝，頸附雙螭龍耳；瓶內置一圓筒形長管，瓶口附加一花卉紋帶圓孔蓋板有子母口與其下長管接合，可用于插放孔雀翎或其他長枝裝飾物

細處有摩擦痕跡，內填琺瑯細處有缺



**23 FEINE UND SELTENE DECKELKANNE AUS ZINN MIT
,LACQUE-EN-BOURGAUTÉE'-DEKOR**

CHINA, 17.Jh.

H. 34,8 cm

3000,-/5000,-

Ein Gegenstück zu dieser seltenen Schenkkanne ist publiziert: National Palace Museum (ed.): *Hai-wai Yi-chen ch'i-ch'i; Chinese art in the Overseas Collections - Lacquerware*. National Palace Museum, Taiwan, Taipei 1987, no. 186 - Fehlstellen, teils überlackiert, Deckelknopf verloren

A FINE AND VERY RARE PEWTER EWER AND COVER WITH 'LAC-EN-BOURGAUTÉE' DECORATION, China, 17th ct. - A nearly identical ewer and cover is published: National Palace Museum (ed.): Hai-wai Yi-chen ch'i-ch'i; Chinese art in the Overseas Collections - Lacquerware. National Palace Museum, Taiwan, Taipei 1987, no. 186 - Losses to inlays, partly re-lacquered, finial of the cover lost

精美罕見錫胎黑地螺鈿細鑲仙人圖執壺

中國17世紀

有獸吞式長流與曲柄，柄末端外翻如葉尾，梨腹，覆碗式拱蓋；器腹正反有杏葉式開光，內飾仙人故事圖，隙地飾祥雲八仙翔蝠紋案。此拍品與台北故宮博物院1987年版《海外遺珍：漆器》第186號執壺原或為一對

有缺，部分有重髹漆，蓋鈕已失







**24 FEINER ‚LAC-EN-BOURGAUTÉE‘-STEMCUP MIT KNABEN
IN EINER GARTENLANDSCHAFT**

CHINA, 17./18.Jh.

D. 8,9 cm

1000,-/1500,-

Innen und am Boden mit versilbertem Kupfer belegt - Altersrisse, minim. Fehlstellen und berieben

A RARE ‚LAC-EN-BOURGAUTÉE‘ STEM CUP WITH BOYS IN A GARDEN SCENERY, China, 17th/18th ct., the base and inside covered with silvered copper - Stemcups made in the lac burgauté technique are rare, although a related example was included in the exhibition One Man's Taste. Treasures from the Lakeside Pavilion, The Baur Collection, Geneva, 1988, p. 5; and a pair of stemcups was offered at Christie's London, 5/6th July 1984, lot 612. Lacquer stemcups were generally lined with metal, probably silver or silvered copper; as the walls are too thin and delicate for use - Wear, fine age cracks and very minor losses to inlays

精美罕見黑地螺鈿細鑲嬰戲圖高足杯

中國17/18世紀

侈口，深弧壁下收，高長脛，喇叭式足，內壁與底包鑲鍍銀銅片；杯身飾庭園嬰戲圖，脛足飾宛如落英繽紛的朵花紋案，足沿有幾何朵花紋一週

可比日內瓦1988年版《土品：水榭藏珍 - Baur藏品展》（One Man's Taste. Treasures from the Lakeside Pavilion, The Baur Collection）第五頁所介紹高足杯；或比倫敦佳士得1984年7月5/6日拍賣會第612號一對漆地錯銀（或鍍銀銅）高足杯

細處有缺與摩擦痕跡，有老化裂紋



25 SCHALENPAAR UND GROSSE SCHALE MIT 'LAC-EN-BOURGAUTÉE'-DEKOR VON GARTENLANDSCHAFTEN

CHINA, 17./18.Jh.

D. 11,6-21,2 cm

2500,-/5000,-

Kleinere Alterssch., berieben, Altersrisse - Eine Schale ohne versilberte Kupfereinlage innen

A PAIR OF 'LAC-EN-BOURGAUTÉE'-BOWLS WITH PLAYING BOYS AND A LARGE BOWL WITH A GARDEN SCENERY, China, 17th/18th ct. - Wear, minor damages and age cracks, one bowl without silvered copper sheet inside

黑地螺鈿細鑲庭園圖鑲碗三

中國17/18世紀

大碗飾庭園花卉草蟲圖，一對小碗飾庭園仕女嬰戲圖

小處有老化而損的痕跡，有摩擦痕跡，有老化裂紋，一碗內壁未包鑲鍍銀銅片



26 DREI QUADRATISCHE SCHALEN MIT 'LACQUE-EN-BOURGAUTÉE'-DEKOR VON VERSCHIEDENEN SZENEN

CHINA, 17.Jh
Je 11 x 11 cm

1500,-/2000,-

Die Ränder mit Silbereinfassungen - Berieben, Verluste der Einlagen und Altersrisse

*Die Ränder mit Silbereinfassungen - Berieben, Verluste der Einlagen und Altersrisse
A SET OF THREE MOTHER-OF-PEARL-INLAID 'LAC-EN-BOURGAUTÉ' DISHES, China, 17th ct. - The shell used in this type of inlay is the abalone and haliotis whose intense iridescence gives the impression of a painting in bright colours. The thin sheets of the shell are fixed in wet lacquer, with further layers added to build up the surrounding area and to fix the pieces firmly in place. Finally, the whole surface is polished down to a flat and even plane which brings out the striking colours of the shell and inlays and removes any excess lacquer - Losses, cracks and wear.*

黑地螺鈿細鑲人物故事圖方盤三

中國17世紀

邊沿鑲銀，主要使用採自鮑魚殼的薄螺鈿鑲嵌圖案，以期達到色彩繽紛的效果，並通過打磨工藝平添宛如虹彩瑩輝的光澤、令人賞心悅目

嵌飾有缺，有摩擦痕跡，有老化裂紋



**27 GROSSE BAMBUSSCHNITZEREI EINES SCHIFFES MIT
KNABEN UND GELEHRTEN**

CHINA, 18./19 Jh.

L. 36,5 cm

3000,-/5000,-

Minim. best., etwas berieben

A CARVED BAMBOO SAMPAN, China, 18th/19th ct., naturalistically carved as a Chinese fishing boat, detailed with scholar's and boys, nice patina - Slightly chipped, minor wear

竹彫漁舟擺件

清18/19世紀

竹色深而潤，彫工精湛嫺熟，人物與細節設定極富生活氣息

細處有磕蹭痕跡，略有摩擦痕跡







**28 FEINE UND UNGEWÖHNLICHE
SCHNITZEREI DES LIU HAI MIT
SEINER KRÖTE AUF EINEM
FELSEN**

CHINA, 18./19. Jh.

Buchsbaum mit schöner Alterspatina.

H. 19,7 cm

1500,-/2000,-

Minim. polierte Bestoßung an linken Arm

A FINE CARVED BOXWOOD GROUP OF LIU HAI AND HIS TOAD CLIMBING ON A ROCK, China, 18th/19th ct. - Liu Hai is one of the most popular members of the Chinese pantheon of charm figures and represents prosperity and wealth. There are a couple of versions of the story which have come down through history - Very minor wear

精美罕見黃楊木彫劉海戲金蟾擺件

清18/19世紀

木色深而潤；劉海戲金蟾源自道教傳說，寓有吉祥富家之意

左手細處磕蹭有拋光，有輕微摩擦痕跡



**29 DECKELDOSE IN
BLÜTENFORM AUS ROTLACK
MIT DOPPEL-FISCH-
ANHÄNGER UND
FLEDERMAUS**

CHINA, 18./19.Jh.

D. 8,2 cm

1500,-/2000,-

Wenige sehr kleine Bestoßungen

A FINE CARVED CINNABAR LACQUER BOX WITH
A DOUBLE-FISH PENDANT, China, 18th/19th ct. -
Very few tiny chips

剔紅寶書蝠啣戟磬雙魚紋蓋盒

清18/19世紀

蔗段式盒呈五瓣梅花形，平底；蓋面
菱格朵花紋錦地之上飾蝠啣戟磬雙
魚、配飾寶書、印奩袱袋等圖案，寓
意吉祥；蓋、盒立壁皆飾菱格朵花錦
紋

小處略有磕蹭痕跡

**30 SNUFFBOTTLE MIT
TIEFGESCHNITTE-
NEM LACKDEKOR
VON BLÜTEN UND
VÖGELN**

CHINA, gravierte Qianlong-

Marke, 19.Jh.

H. 6,8 cm

1500,-/2000,-

Minim. rest. Bestoßung

A FINELY CARVED CINNABAR
LACQUER SNUFFBOTTLE WITH
FLOWERS AND BIRDS, China, incised
Qianlong seal mark, 19th ct. - Tiny
restored flake

精美剔紅花鳥圖鼻煙壺

清19世紀

刻有乾隆款

細處磕蹭有修

**31 ROTLACK-DECKELDOSE
MIT UNGEWÖHNLICHEM
DEKOR DES TAOISTI-
SCHEN UNSTERBLICHEN
NEZHA**

CHINA, 19.Jh.

D. 6,6 cm

1200,-/1800,-

Innen und am Boden überlackiert

AN UNUSUAL DECORATED CINNABAR
LACQUER BOX AND COVER WITH THE
TAOIST IMMORTAL NEZHA, China, 19th ct. -
The base and inside re-lacquered

罕見剔紅哪吒圖圓蓋盒

清19世紀

蓋面菱格朵花紋錦地之上飾祥雲哪
吒圖案；蓋、盒立壁皆滿飾回紋，
近足處有菊瓣紋一週

內壁與器底重髹漆



29



30



31

**32 FEINE DECKELDOSE AUS LACK MIT GRÜNEM FOND
UND ERHABENEM DEKOR IN ROTLACK**

CHINA, 18. Jh.

B. 11,8 cm

1500,-/2000,-

Innen am Rand minim. best.

*A FINE GREEN-GROUND CINNABAR LACQUER PEACH-SHAPED BOX AND COVER,
China, 18th ct. - Inside at rest slightly chipped*

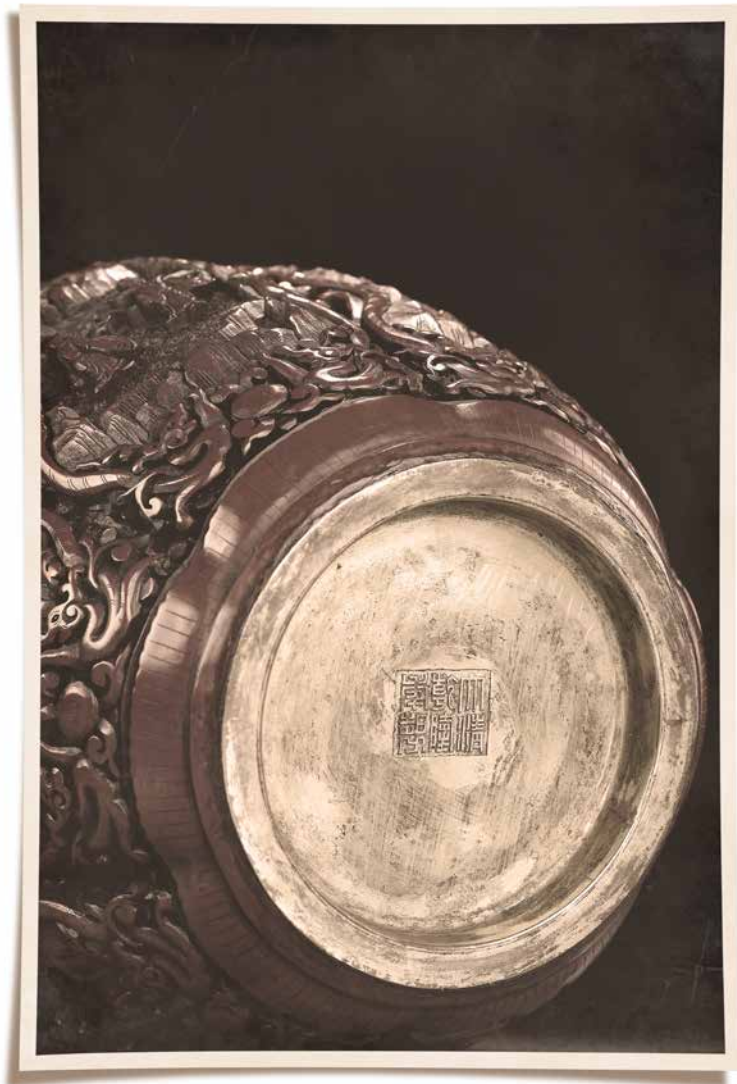
精美雕漆桃式蓋盒

清18世紀

蓋面於回紋綠錦地之上飾紅漆祥雲桃實綬帶襍寶圖案，蓋、盒立
壁皆滿飾菱格朵花綠錦紋

內壁立沿細處有磕蹭痕跡







**33 EINE GROSSE, SCHWERE DECKELVASE AUS GELBGUSS
MIT ZWEIFARBIGEM LACKDEKOR**

CHINA, Qianlong-Sechszeichen-Siegelmarke, Qing-Dynastie

H. 30 cm

4000,-/6000,-

Das Gegenstück zu dieser Vase befindet sich im Museum für Ostasiatische Kunst, Köln und wurde publiziert von Speiser, 'Kunst der Welt - China', Holle Verlag Baden Baden, 1959 Abb. 61 - Etwas berieben, kleine Bestoßungen

A HEAVY BRASS VASE AND COVER WITH A THICK BICOLOR LACQUER LAYER, China, Qianlong six-character seal mark, Qing dynasty, the surface on the body is completely covered with a thick lacquer layer composed by a thick black lacquer layer and a much thinner cinnamon colour layer on top of the black lacquer; the deeply cut décor is arranged in six tall, vertical fields with figures in garden and landscape scenes framed by red lacquer bands ending on top and bottom in stylized snake-dragons heads, the bands forming their bodies. The cover is decorated with densely packed small leaves; the visible parts of the brass body are gilded; on the recessed based is placed the 6 character seal of the Qianlong era in seal script: "Da Qing Qianlong nian zhi" - Minor wear, slightly chipped H. 30 cm - Compare: In the collection of the Museum of Far Eastern Art of Cologne is included the identical lacquered brass vase with same decoration and of same size making the pair with the present vase, published in W. Speiser: Kunst der Welt - China, Abb. No. 61, Holle Verlag, Baden-Baden, 1959

雕漆開光庭園高士圖蓋瓶

清代

黃銅胎，且露胎處有鍍金，器身較沉，使用墨漆與紅漆，底有「大清乾隆年製」三行方框款；器身略呈瓜楞式，以四龍戲珠紋勾勒開光六，龍有大小之分、寓有教子之意；開光內各飾一庭園高士圖，畫面內容各異，層次豐富；拱蓋滿飾花卉圖案，枝繁葉茂，盛花俯仰錯落。此拍品與德國科隆東亞藝術館館藏一雕漆蓋瓶原為一對，科隆東亞藝術館所藏蓋瓶錄入巴登巴登Holle出版社1959年版Speiser著《世界藝術：中國》圖版61

略有摩擦痕跡，小處有磕蹭痕跡





34 SELTENE FIGUR DES GUANYIN AUF EINER MONDSICHEL SITZEND

CHINA oder JAPAN, ca. 17.Jh.
H. 19,2 cm

2500,-/3500,-

Lackauflage und Vergoldung grossflächig berieben, Altersrisse, etwas best.

A RARE WOOD FIGURE OF GUANYIN, China or Japan, ca. 17th ct., seated in lalitasana on the half-moon rising from waves, his right hand holding the fruit and the left in vitarkamudra, wearing dhoti falling in pleats down around his legs, cape draped around his shoulders with its streamers encircling around his arms and its ends falling over the half-moon, bejewelled, his face displaying a serene expression with downcast eyes below arched eyebrows, the hair combed in a chignon and set to the front with a minute figure of Buddha, traces of gilt and black lacquer - Wear, few age cracks, slightly chipped

罕見木雕觀音乘月坐像

約17世紀，中國或日本風格

尊像束髮有冠，面容慈悲，右手托瑞果，左手施安慰印，袒胸飾項鏈，著半裙，巾帛繞過肩臂垂於身側，盤右腿、垂左腿，露趾坐於水中生出的彎月之上，或以水月象徵水月觀音

漆繪與鍍金屬有明顯摩失，有老化裂紋，略有磕蹭痕跡





35 ZWEI REPOUSSÉ-MODELLE VON SITZENDEN LOHAN MIT EMAILDEKOR UND PARTIELLER FEUERVERGOLDUNG

CHINA, beide mit Qianlong-Marken am Boden bzw. am Rücken, Qing-Dynastie
H. 14/16,5 cm

2500,-/3500,-

Minim. berieben, eine kleine Bestoßung am Kopf

TWO ENAMELLED GILT-COPPER REPOUSSE FIGURES OF LUOHAN, China, Qianlong marks, Qing dynasty. Each seated figure is modelled with an emaciated face, one with a grimacing expression, the other with a gentle smile. Both Luohan are dressed in robes decorated with clouds - A related set of nine gilt bronze and champlevé enamel figures of luohan were exhibited in Summer Exhibition 2004, Roger Keverne, London, p62, no.61 - Minor wear, one with a small dent to head

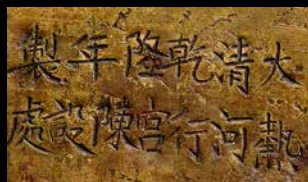
敲花銅羅漢尊者坐像二

清代

一像背有「乾隆年造」方框橫款，一器底有「大清乾隆年製熱河行宮陳設處」刻款；局部鎏金，局部飾畫琺瑯

可比倫敦Roger Keverne藝術行2004年夏季圖錄第62頁、第61號一組銅鎏金內填琺瑯九羅漢像

細處有摩擦痕跡，一像首小處有磕蹭凹痕



36 UNGEWÖHNLICHE DECKELDOSE AUS LACK MIT
KORPUS AUS GEFLOCHTENEM BAMBUS, DEKOR VON
KNABEN

CHINA, 18./19. Jh.
D. 23,7 cm

1200,-/1800,-

Berieben, innen sichtbare Altersrisse teils übermalt

*AN UNUSUAL LACQUERED AND WOVEN BAMBOO BOX AND COVER WITH A
DECOATION OF PLAYING BOYS IN A GARDEN LANDSCAPE, China, 18th/19th ct. -
Minor wear, inside age cracks partly overpainted*

罕見漆繪庭園嬰戲圖竹編蓋盒

清18/19世紀

有摩擦痕跡，內壁有明顯老化裂紋且部分有重髹漆掩飾



37 DECKELDOSE AUS ROTLACK MIT SEELANDSCHAFT
UND GELEHRTENSZENE

CHINA, 19. Jh.

13,2x13,2x7,8 cm

1200,-/1800,-

Minim. best., innen am Rand kleine rest. Bestoßungen

*A FINE CARVED CINNABAR LACQUER BOX AND COVER WITH A SEA LANDSCAPE
AND SCOLAR'S, China, 19th ct. - Few tiny chips, inside with few small restored chips
to rest*

精美剔紅山水高士圖方蓋盒

清19世紀

細處有磕蹭痕跡，器沿內側小處磕蹭已修



38 SELTENE KAISERLICHE FLASCHENVASE AUS PEKINGGLAS MIT BLAUEM ÜBERFANG VON PHÖNIXEN

CHINA, eingeschnittene Qianlong-Vierzeichenmarke und Periode

H. 19,5 cm

25000,-/35000,-

Alte Sammlungsnummerierung 494 am Boden - Gut erhalten

A VERY RARE BLUE OVERLAY WHITE GLASS MULLET VASE, China, incised Qianlong four-character mark in a square and of the period. The vase has a broad base rising to a rounded shoulder under a high cylindrical neck, carved through the blue overlay to the white ground with two long-tailed phoenix in flight amidst cloud scrolls. The blue overlay base is incised with the reign mark within double squares - The matching vase as a pair from a Japanese private collection was sold Christie's Hongkong, May 29th, 2013, Lot 2311 - Old written collector's number 494 to base - Good condition

罕見宮廷套料翔鳳紋雙陸瓶

清乾隆

此類器型係仿古代博具雙陸而來，直口，長頸，碩直腹，平底有「乾隆年製」雙行雙框款並就收藏編號「494」；白地套藍料，飾以翔鳳、流雲、寶珠勾雲紋，紋案典雅明快。與香港佳士得2013年5月29日售出的出自日本私人收藏的第2311號原或為一對保存良好









39 BOLE UND PFERD

CHINA, 18.Jh.

Pferdegutachter Bole und ein Pferd. Tusche und Farbe auf Seide, Hängewelle, Siegel zhou xun und kunlai, Beischrift mit Gedicht sign. xuecun dai han ti (beschrieben von Dai Han alias xuecun). Holzkaste sign.

beschrieben von yueshan(Koshiyama) qiaozi in jimao Jahr

120,5x57,5 cm

3000,-/5000,-

Das Thema Bole und Pferd symbolisiert die Erwartung des Gelehrten, dass der Kaiser oder sein Vorgesetzter seine Befähigung hoch einschätzen wird. Zhou Xun (1649-1729) mit Beinamen kunlai, war berühmt für seine Darstellung von Figuren, Blumen, Pferde und Drachen. Dai Han, Lebensalter unklar, erhielt den jinshi-Titel durch seine Beamtenaufnahmeprüfung 1729, er ware bekannt für seine Gedichte und die Darstellung von Pferden.

BOLE AND HORSE, China, 18th ct., seal zhou xun and kunlai and poem sign. xuecun dai han ti, ink and colors on silk, inscribed Japanese kiri wood box sign. noted by yueshan(Koshiyama) qiaozi in the jimao year

杜陵識畫古來稀
精辨曾韓骨月滋
豈意周郎筆驥德
更于形外發光輝
一仰秣何言伯樂
在依人端欲共安
危美殺一汗桃花
面定掃旄頭飲

月文

雪都戴瀚題



相馬圖

清18世紀

水墨設色，絹本立軸，配桐木收藏盒；盒蓋題「周璿相馬圖」、「己卯仲秋越山樵子題」並印。鈐印「周璿之印」（白）、「崑來」（朱），另有一收藏印已難識；畫面上方有題詩並款「雪邨戴瀚題」並印「戴瀚私印」（白）、「巨川」（朱）。伯樂相馬的典故出自戰國策，後世常用作比喻才華識於明君；此題材入畫可溯至五世紀，畫馬名家李公麟與趙孟頫都曾以此作畫。周璿（1649-1729），字崑來，江寧上元人，工花卉人物龍馬，尤以畫龍名聞於世；戴瀚，字巨川、鎮東，號雪邨，江寧上元人，生卒不詳，雍正元年（1723）進士，工詩，亦善畫馬。



39a IM STIL VON QIU YING (CA. 1494 - 1552)

CHINA, Qing-Dynastie

Pavillon im Wu-Gebirge. Rundfächerblatt als Hängerolle montiert, Tusche und Farben auf Seide. Aufschrift und Signatur: „Bild des Wushan. Im Herbst des Bingchen-Jahres (1556) der Jiaping-Ära, am 16. Tag des 7. Monats von Shifu Qiu Ying gemalt“. Ein Künstlersiegel: „Shizhou“. Apocryphes Siegel des Qianlong-Kaisers (reg. 1736-1795): „Qianlong yulan zhi bao“. Unter dem Bild ein Albumblatt mit einer Kalligraphie im Stil von Tang Yin (1470-1523). Darauf sieben Sammlersiegel, sowie drei weitere nachgeahmte Siegel des Qianlong-Kaisers: „Qianlong yulan zhi bao“, „Sanxitang jingjian xi“ und „Qianlong jianshang“. Um die beiden Blätter verteilt sieben Beischriften mit entsprechenden Siegeln, unter anderem mit der Signatur von Kang Youwei (1858-1927). In einer interessanten Beischrift links unten schreibt ein Herr Jiangong, dass er diese Hängerolle auf einer Marktstraße in Peking von einem Jungen für 300 Silbermünzen gekauft habe und sie seinen Nachkommen zur ewigen Wertschätzung empfehle. Schöne alte, zweifarbige Montierung mit schönen Knäufen vermutlich aus der Republik-Periode.

26,5 x 24,5 cm

2000,-/3000,-

IN THE STYLE OF QIU YING (c. 1494 - c. 1552), China, Qing dynasty. Pavilion in the mountain. Fan, Ink and colors on silk, mounted as hanging scroll, the mounting with several inscriptions probably Republic period

仇英款巫山圖

清代，題記所註日期分別為1864、1900年

書畫合裱，水墨、水墨設色，絹本立軸，其裱褙或為民國。山水畫團扇扇面題款「巫山圖」、「嘉靖丙辰秋七月既望實父仇英製」並葫蘆印「十州」（朱），另有「乾隆御覽之寶」（朱）；書法落款「晉昌唐寅」並印「伯虎」（朱），另有收藏印「乾隆御覽之寶」（朱）、「三希堂精鑑璽」（朱）、「乾隆鑑賞」（白）、「惟清齋圖書」（白）、「三昧」（朱）、「陸子□賞鑒印」（白）等；書畫邊有題記七，分別題款「河濱李樹」並印，「欽翁節相世老大人觀歸藉以贈行時同治三年六月中浣誠謹識」並印「華落家童未掃」（朱）、「丙午春三月三多堂主人觀於燕京客次」並印，「更生康有為敬題」並印「更生」（朱）、「康有為」（白），「丙寅秋七月來京會試偶遊市街見一童子持此卷來售審視確為真蹟費三百金購歸並誌子孫永保之堅公」並印「南昌袁氏家藏珍玩子孫永保」（朱），「丙辰秋九月觀此并題初時年八十有三」並印「三道人」（朱）、「仇唐書畫合璧真蹟光緒庚子春謝表敬觀」並印「兒為五湖長」（朱）。仇英（約1494-1552）字實父，太倉人，號十洲，明代吳門四家之一，善繪人物、界畫，其仕女圖風格對後世影響甚深；唐寅（1470-1523）字子畏、一字伯虎，號六如，明四家之一，工詩書畫，善繪山水人物，畫風不落窠臼、常予人清雋出塵之感；曹克讓，山西太穀縣舉人，家有三多堂，晉商，富收藏；康有為，廣東南海縣人（1858-1927）字廣廈、號更生、天游化人，廣東南海縣人，世稱康南海，中國近代著名教育家、思想家、政治家，推崇孔儒思想

欽翁節相世老大人入

親歸藉以贈行時同治三年六月中浣誠謹識

十洲盡一帳
為玉松先生
生得之九
十餘年
又得唐之
字一頁今
之雙美
遂為嶼
雅之何後
表近律以
奇矣多否
九聲廣永
日意致此
以俟親者
河濱李樹



正北番
畫境兩原致一尺既望
蕭三訊安景

仇唐書畫合璧真蹟光緒庚子春謝表敬觀



不該烟
雲趣意
我兩個
危亦
生味及
寢息
故雨空
丙辰秋
九月親
以并對
汝初時年
中有之

當年種植是名人歷盡天功化育真瘦骨含香北艷色久肌獨秀
絕峰慶 丙午春二月三多堂主人觀於蕪京客次

大江之東水為國其間
浸稱震澤澤中有山七十二
夾柀最大居其一夫柀山人耿
教齋與我十年為應識書
料夜讀古人書青天仰面
無慙色令我面之所居景
煙柳茫茫澤水墨我亦帶
馳名利人相期與君首同白
音昌唐寅

丙寅秋七月來京會試偶遊市街見一童子持此求售
審視確為真蹟費三百金購歸並誌子孫永保之 堅公



築園依山
月露清澹
牙軒豁拂
雲平昔
人大好吟
詩豪聽
徹松風畫
夜聲
更生唐有
為敬題

ERGEBNISLISTE 729A / RESULTS OF SALE 729A

07./09. Dezember 2015

1	85.000 €	31	2.000 €	66	36.000 €	96	9.000 €	139	1.800 €	200	1.000 €
4	40.000 €	32	2.000 €	66a	70.000 €	96a	15.000 €	140	2.600 €	203	2.400 €
6	4.500 €	34	30.000 €	68	30.000 €	98	3.600 €	141	10.000 €	206	1.800 €
7	20.000 €	35	7.000 €	69	9.000 €	99	28.000 €	143a	7.000 €	209	1.200 €
7a	8.000 €	36	3.000 €	70	8.000 €	100	24.000 €	144	5.500 €	210	17.000 €
8	16.000 €	37	3.000 €	70a	36.000 €	101	4.000 €	147	2.600 €	212	10.000 €
9	26.000 €	38	1.500 €	71	2.600 €	103	25.000 €	148	500 €	213	2.400 €
9a	15.000 €	39	17.000 €	72	16.000 €	106	2.000 €	149	1.400 €	214	12.000 €
10	10.000 €	40	3.300 €	73	13.000 €	107a	16.000 €	150	1.800 €	215	40.000 €
11	5.000 €	41	1.500 €	74	16.000 €	108	1.500 €	153	900 €	216	1.650 €
12	33.000 €	44	900 €	75	45.000 €	109	2.800 €	154	1.500 €	217	20.000 €
13	200.000 €	46	50.000 €	76	18.000 €	113	210.000 €	156	13.000 €	218	5.500 €
14	75.000 €	46a	26.000 €	77	20.000 €	115	4.000 €	158	3.000 €	219	20.000 €
15	26.000 €	47	85.000 €	79	4.500 €	116	1.700 €	160	1.500 €	221	5.000 €
16	75.000 €	48	16.000 €	80	50.000 €	117	2.200 €	162	8.000 €	222	24.000 €
17	12.000 €	49	20.000 €	81	33.000 €	118	2.600 €	163	6.000 €	223	2.400 €
18	45.000 €	51	6.500 €	82	8.500 €	119	3.300 €	166	900 €	224	9.000 €
19	6.000 €	52	8.500 €	83	11.000 €	122	4.500 €	168	1.100 €	225	1.600 €
21	5.500 €	53	110.000 €	84	11.000 €	126	1.000 €	169	1.500 €	226	6.000 €
22	55.000 €	54	8.000 €	85	1.500 €	127	600 €	175	4.500 €	227	26.000 €
23a	9.000 €	55	24.000 €	87	4.000 €	128	4.000 €	176	2.600 €	228	2.000 €
24	3.600 €	56	36.000 €	88	28.000 €	129	1.100 €	177	4.000 €	229	5.500 €
25	4.000 €	58	1.200 €	89	110.000 €	130	3.600 €	179	1.800 €	230	5.500 €
26	17.000 €	60	1.000 €	90	1.800 €	131	2.400 €	183	2.000 €	236	1.300 €
26a	11.000 €	61	200.000 €	91	5.500 €	133	6.000 €	184	5.500 €	237a	1.200 €
27	3.300 €	62	3.000 €	92	7.000 €	134	8.000 €	185	3.840 €	239	800 €
28	12.000 €	63	9.000 €	93	15.000 €	135	3.000 €	191	5.000 €	240	600 €
29	3.600 €	64	2.000 €	94	3.300 €	136	8.000 €	192	8.000 €	246	3.600 €
30	4.500 €	65	40.000 €	95	2.600 €	138	750 €	199	1.500 €	249	2.600 €

ERGEBNISLISTE 729A / RESULTS OF SALE 729A

07./09. Dezember 2015

250	1.500 €	321	4.500 €	390	3.000 €	452	1.200 €	513	3.000 €	572	1.200 €
251	4.000 €	325	12.000 €	391	1.400 €	453	600 €	516	17.000 €	573	1.000 €
254	10.000 €	326	1.600 €	392	24.000 €	454	30.000 €	522	15.000 €	574	850 €
260	6.500 €	329	18.000 €	393	1.400 €	455	200.000 €	524	3.600 €	576	50.000 €
261	2.600 €	332	2.800 €	396	3.300 €	456	220.000 €	525	2.800 €	577	11.000 €
262	6.000 €	334	5.000 €	400	700 €	457	33.000 €	527	2.000 €	580	45.000 €
263	5.000 €	337	750 €	402	6.500 €	458	1.300 €	532	5.000 €	581	9.000 €
264	800 €	342	2.400 €	405	1.600 €	460	6.000 €	533	2.800 €	582	4.500 €
265	7.000 €	344	3.000 €	407	15.000 €	462	4.000 €	534	3.300 €	583	1.500 €
267	4.500 €	345	2.400 €	408	2.000 €	463	900 €	535	1.400 €	589a	500 €
269	2.600 €	346	1.500 €	414a	8.500 €	464	2.600 €	537	850 €	591	4.500 €
270	10.000 €	348	8.000 €	416	3.000 €	465	3.600 €	538	600 €	592	4.000 €
279	15.000 €	349	800 €	417	75.000 €	471	3.300 €	539	600 €	593	13.000 €
280	450.000 €	353	11.000 €	418	24.000 €	474	3.300 €	540	600 €	594	26.000 €
281	80.000 €	354	9.000 €	419	40.000 €	475	7.000 €	542	360 €	595	65.000 €
284	4.500 €	356	20.000 €	420	24.000 €	477	1.700 €	545	50.000 €	597	60.000 €
285	3.000 €	358	2.600 €	421	4.000 €	480	75.000 €	546	120.000 €	598	5.500 €
286	240.000 €	359	5.000 €	428	3.800 €	481	60.000 €	547	20.000 €	599	17.000 €
287	2.000 €	361	1.500 €	429	9.000 €	483	13.000 €	548	500 €	600	500 €
288	2.000 €	362	1.700 €	430	8.000 €	484	2.800 €	551	20.000 €	601	500 €
305	14.000 €	365	250 €	431	4.500 €	485	2.600 €	553	50.000 €	602	4.500 €
307	7.500 €	367	1.500 €	433	1.100 €	487	1.800 €	558	1.500 €	603	650 €
308	43.000 €	369	800 €	434	2.000 €	493	4.000 €	559	10.000 €	605	1.400 €
311	28.000 €	375	1.900 €	441	900 €	494	2.000 €	561	28.000 €	610	4.500 €
312	33.000 €	382	9.500 €	442	10.000 €	500	60.000 €	565	8.000 €	612	750 €
315	15.000 €	385	3.600 €	443	2.800 €	502	1.200 €	567	16.000 €	614	3.000 €
316	30.000 €	386	1.200 €	448	2.800 €	507	16.000 €	568	1.800 €	616	1.800 €
319	2.000 €	388	4.500 €	449	7.500 €	508	70.000 €	569	800 €	617	4.000 €
320	2.200 €	389	3.300 €	451	1.200 €	509	550 €	571	1.300 €	618	1.200 €

ERGEBNISLISTE 729A / RESULTS OF SALE 729A

07./09. Dezember 2015

622	8.500 €	700	1.800 €	763	1.200 €	819	1.400 €	878	600 €	925	2.500 €
625	3.000 €	702	1.300 €	764	330 €	821	600 €	879	4.500 €	928	600 €
629	850 €	703	1.100 €	765	500 €	822	1.800 €	880	600 €	930	400 €
633	1.500 €	705a	300 €	767	850 €	824	1.100 €	881	600 €	932	1.200 €
642	2.400 €	705	2.000 €	773	1.800 €	825	3.300 €	882	5.500 €	934	2.400 €
643	4.000 €	708	2.500 €	777	3.000 €	827	3.300 €	884	2.400 €	937	1.300 €
645	2.400 €	712	14.000 €	782	550 €	834	1.300 €	886	1.300 €	938	1.400 €
650	110.000 €	715	3.000 €	783	850 €	836	5.000 €	887	750 €	940	1.500 €
656	2.000 €	716	2.000 €	784	600 €	837	11.000 €	888	2.000 €	942	37.000 €
660	2.000 €	717	1.400 €	785	250 €	838	48.000 €	889	2.000 €	944	6.500 €
664	650 €	720	5.000 €	786	500 €	840	500 €	891	6.000 €	947	2.600 €
665	600 €	721	1.600 €	787	1.600 €	843	5.000 €	894	4.000 €	949	2.000 €
666	1.600 €	725	500 €	788	750 €	844	1.700 €	895	4.000 €	950	45.000 €
672	2.600 €	726	1.800 €	789	500 €	845	5.000 €	896	4.500 €	951	6.000 €
677	3.000 €	728	3.000 €	792	4.500 €	846	4.500 €	897	1.000 €	952	9.000 €
678	19.000 €	729	16.000 €	794	8.000 €	848	12.000 €	898	2.000 €	953	30.000 €
679	2.800 €	730	1.200 €	795	8.500 €	849	1.400 €	899	3.300 €	954	11.000 €
682	3.600 €	731	3.300 €	797	500 €	853	2.400 €	900	2.000 €	955	900 €
683	5.000 €	733	850 €	799	14.000 €	854	3.600 €	905	1.000 €	956	1.200 €
684	1.700 €	742	4.500 €	800	1.100 €	855	10.000 €	908	1.400 €	958	1.300 €
685	5.000 €	746a	1.500 €	801	36.000 €	858a	8.500 €	911	600 €	959	2.000 €
686	1.300 €	749	75.000 €	802	8.000 €	859	5.500 €	912	1.000 €	960	450 €
687	2.600 €	750	800 €	804	14.000 €	861	500 €	913	600 €	961	1.500 €
689	3.600 €	751	1.000 €	807	18.000 €	863	75.000 €	914	850 €	967	2.000 €
691	2.500 €	753	2.000 €	814	3.000 €	866	30.000 €	915	900 €	969	550 €
692	1.400 €	755	800 €	815	1.700 €	867	2.000 €	916	850 €	970	600 €
694	7.500 €	757	8.000 €	816	1.500 €	868	14.000 €	917	750 €	971	3.600 €
696	2.400 €	758	2.400 €	817	900 €	871	2.000 €	918	2.400 €	972	4.000 €
699	2.400 €	761	250 €	818	4.000 €	872	4.000 €	923	2.000 €	973	3.300 €

ERGEBNISLISTE 729A / RESULTS OF SALE 729A

07./09. Dezember 2015

974	16.000 €	1037	2.400 €	1090	400 €	1183	500 €	1263	500 €	1342	200 €
975	12.000 €	1039	7.000 €	1091	250 €	1185	600 €	1268	650 €	1344	450 €
976	9.500 €	1040	10.000 €	1094	150 €	1187	300 €	1272	900 €	1346	1.400 €
978	550 €	1042	10.000 €	1096	650 €	1190	300 €	1273	900 €	1347	600 €
980	3.000 €	1045	1.700 €	1097	220 €	1193	30 €	1277	450 €	1351	400 €
983	2.600 €	1046	550 €	1098	200 €	1196	200 €	1280	500 €	1355	1.400 €
985	1.000 €	1049	1.200 €	1103	150 €	1205	130 €	1282	1.200 €	1356	1.000 €
987	7.000 €	1054	1.000 €	1106	1.500 €	1209	140 €	1284	600 €	1359	650 €
988	1.800 €	1058	1.200 €	1108	150 €	1211	850 €	1285	500 €	1360	3.300 €
990	3.000 €	1059	650 €	1113	150 €	1215	450 €	1286	600 €	1362	400 €
996	1.200 €	1062	1.600 €	1115	220 €	1216	1.200 €	1288	17.000 €	1363	280 €
999	13.000 €	1062a	500 €	1123	150 €	1220	350 €	1289	2.200 €	1366	2.400 €
1002	11.000 €	1063	2.400 €	1127	150 €	1228	250 €	1292	600 €	1370	400 €
1003	3.600 €	1064	1.600 €	1128	250 €	1229	300 €	1304	300 €	1373	3.300 €
1004	3.800 €	1065	650 €	1130	150 €	1231a	600 €	1306	450 €	1374	400 €
1006	22.000 €	1066	1.200 €	1133	330 €	1232	4.500 €	1311	800 €	1375	400 €
1009	500 €	1066a	4.500 €	1134	150 €	1233	500 €	1313	2.600 €	1378	1.100 €
1012	2.200 €	1067a	26.000 €	1135	200 €	1234	1.000 €	1316	500 €	1379	400 €
1015	1.500 €	1070	300 €	1136	550 €	1235	1.200 €	1318	250 €	1380	400 €
1016	2.400 €	1071a	2.000 €	1138	150 €	1240	2.800 €	1320	100 €	1388	400 €
1018	4.500 €	1071	1.500 €	1139	300 €	1241	200 €	1321	100 €	1390	400 €
1019	5.000 €	1072	750 €	1140	260 €	1243	300 €	1322	330 €	1391	1.600 €
1020	330 €	1074	3.000 €	1142	650 €	1244	200 €	1324	300 €	1393	400 €
1021	3.600 €	1075	400 €	1155	1.300 €	1246	500 €	1326	1.000 €	1395	180 €
1023	4.800 €	1076	2.000 €	1156	1.100 €	1247	1.100 €	1329	1.700 €	1399	1.000 €
1024	1.600 €	1078	1.000 €	1159	850 €	1248	1.000 €	1330	1.000 €	1400	300 €
1026	2.600 €	1080	6.000 €	1164	250 €	1250	600 €	1331	600 €	1406	1.200 €
1030	650 €	1087	200 €	1172	1.500 €	1254	1.700 €	1333	800 €	1410	800 €
1033	12.000 €	1089	400 €	1182	150 €	1262	360 €	1339	1.300 €	1411	500 €

ERGEBNISLISTE 729A / RESULTS OF SALE 729A

07./09. Dezember 2015

1412	250 €	1482	450 €	1598	400 €	1679	80 €	1753	650 €	1884	400 €
1416	2.000 €	1484	1.000 €	1600	800 €	1683	400 €	1757	400 €	1885	500 €
1418	750 €	1485	240 €	1602	170 €	1685	1.500 €	1758	1.400 €	1887	2.600 €
1419	300 €	1488	900 €	1607	130 €	1686	1.800 €	1787	400 €	1888	8.500 €
1424	1.100 €	1489	260 €	1609	500 €	1687	1.600 €	1797	4.000 €	1895	800 €
1429	450 €	1491	500 €	1614	250 €	1688	2.800 €	1800	2.000 €	1896	130 €
1430	400 €	1497	250 €	1617	330 €	1689	1.500 €	1802	300 €	1897	500 €
1433	300 €	1499	2.600 €	1624	260 €	1690	400 €	1805	450 €	1903	500 €
1436	500 €	1501	550 €	1625	80 €	1692	3.000 €	1807	300 €	1907	330 €
1438	3.000 €	1509	2.000 €	1626	30 €	1697	700 €	1813	650 €	1913	300 €
1439	650 €	1510	500 €	1627	750 €	1699	1.000 €	1818	700 €	1914	300 €
1442	700 €	1513	1.800 €	1628	300 €	1703	400 €	1821	900 €	1918	700 €
1443	1.100 €	1514	1.200 €	1629	150 €	1704	900 €	1824	130 €	1921	550 €
1444	1.200 €	1516	1.000 €	1630	1.600 €	1706	2.600 €	1826	80 €	1926	1.200 €
1447	850 €	1517	900 €	1632	7.000 €	1707	2.000 €	1829	200 €	1928a	3.600 €
1450	800 €	1519	400 €	1633	2.200 €	1708	750 €	1834	200 €	1931	1.500 €
1452	400 €	1522	1.500 €	1635	750 €	1710	2.000 €	1837	1.400 €	1932	2.000 €
1453	1.200 €	1524	400 €	1642	350 €	1713	2.800 €	1842	800 €	1958	1.100 €
1459	240 €	1549	450 €	1644	1.700 €	1715	700 €	1851	80 €	1962	3.000 €
1461	450 €	1558	240 €	1647	130 €	1716	2.000 €	1852	80 €	1969	600 €
1470	200 €	1559	400 €	1659	250 €	1718	2.600 €	1854	1.000 €	1977	240 €
1471	900 €	1565	400 €	1666	300 €	1727	1.000 €	1856	300 €	1978	7.000 €
1472	650 €	1566	450 €	1667	1.200 €	1729	1.500 €	1857	400 €	1979	600 €
1473	700 €	1574	1.800 €	1669	200 €	1733	1.000 €	1860	400 €	1980	1.100 €
1475	900 €	1576	200 €	1670	350 €	1740	1.400 €	1861	280 €	1988	2.000 €
1476	1.000 €	1577	400 €	1672	130 €	1744	1.700 €	1862	80 €	1990	500 €
1477	300 €	1578	800 €	1675	1.200 €	1747	3.300 €	1863	40 €	1991	1.700 €
1480	330 €	1579	500 €	1676	2.400 €	1748	1.700 €	1864	240 €	1992	230 €
1481	450 €	1580	1.000 €	1678	2.000 €	1749	900 €	1883	700 €	1997	100 €

ERGEBNISLISTE 729A / RESULTS OF SALE 729A

07./09. Dezember 2015

1998	600 €	2266	8.000 €	2350	900 €	2416	150 €	2511	800 €	2606	800 €
1999	150 €	2267	3.300 €	2355	400 €	2418	500 €	2514	1.600 €	2614	1.000 €
2002	900 €	2272	1.600 €	2356	200 €	2422	200 €	2515	200 €	2654	1.200 €
2006	1.500 €	2274	1.800 €	2357	220 €	2424	1.700 €	2517	5.500 €		
2200	350 €	2277	2.600 €	2358	750 €	2426	44.000 €	2520	750 €		
2202	850 €	2279	1.600 €	2359	2.600 €	2428	12.000 €	2521	550 €		
2208	2.800 €	2289	1.500 €	2360	1.500 €	2429	70.000 €	2525	2.500 €		
2209	3.000 €	2290	8.000 €	2361	850 €	2430	24.000 €	2536	8.000 €		
2213	4.000 €	2292	650 €	2362	600 €	2431	900 €	2537	1.300 €		
2214	15.000 €	2294	1.100 €	2364	1.000 €	2432	2.200 €	2543	800 €		
2215	1.800 €	2295	700 €	2369	1.500 €	2436	1.500 €	2544	220 €		
2216	600 €	2296	500 €	2372	600 €	2438	2.000 €	2548	200 €		
2217	200 €	2297	3.300 €	2376	700 €	2443	3.300 €	2549	600 €		
2219	4.000 €	2300	1.500 €	2377	1.700 €	2449	5.000 €	2550	400 €		
2220	2.600 €	2301	800 €	2378	1.000 €	2453	600 €	2568	90 €		
2221	1.600 €	2302	3.600 €	2379	3.000 €	2455	1.000 €	2571	300 €		
2226	300 €	2306	240 €	2380	2.200 €	2458	1.500 €	2573	700 €		
2228	1.800 €	2309	1.300 €	2381	330 €	2460	1.900 €	2575	330 €		
2229	26.000 €	2311	1.300 €	2382	500 €	2466	1.000 €	2578	80 €		
2233	250 €	2318	200 €	2383	1.000 €	2467	800 €	2581	200 €		
2241	600 €	2324	500 €	2389	300 €	2468	2.500 €	2582	130 €		
2243	2.400 €	2329a	1.500 €	2390	1.700 €	2473	1.400 €	2586	80 €		
2244	1.800 €	2330	3.000 €	2392	1.600 €	2474	3.000 €	2588	200 €		
2246	3.000 €	2334	200 €	2394	4.000 €	2489	220 €	2590	200 €		
2248	2.600 €	2335	330 €	2395	650 €	2494	2.000 €	2592	100 €		
2249	4.500 €	2337	550 €	2396	1.500 €	2499	2.600 €	2595	150 €		
2250	600 €	2340	200 €	2398	4.000 €	2501	550 €	2596	600 €		
2251	1.300 €	2346	850 €	2411	1.500 €	2504	1.000 €	2597	50 €		
2255	500 €	2348	80 €	2415	400 €	2507	5.500 €	2599	650 €		

CONDITIONS OF SALE

The auction is held in the name of NAGEL AUKTIONEN GmbH & Co. KG (hereinafter referred to as "Auctioneer"). The auctioneers act as its representative. They are publicly appointed and sworn auctioneers in accordance with § 34 Para. 5 of the Trade Regulation Act. The auction is thus a public auction within the meaning of § 383 Para. 3, p. 1 of the Civil Code.

1. **FUNDAMENTALS OF THE AUCTION** The Auctioneer holds public auctions within the scope of §383 Paragraph 3 Sub-Clause 1 of the German Civil Code in its own name as consignee and for the account of the depositors (consignors) whose names are not disclosed. By taking part in the auction, the following auction conditions of the Auctioneer are accepted.
2. **DEFECTS** a) All property items offered for auction can be viewed and inspected prior to the auction. The property items are second-hand. The catalogue descriptions are made to the best of the author's knowledge and belief, but are for purposes of information exclusively and are not part of the contractually agreed properties and condition of the items within the meaning of § 434 of the Civil Code, in particular they do not constitute guarantees within the meaning of § 443 of the Civil Code. The same applies to verbal or written information of all kinds, as well as the designation of the items when called. If an Internet catalogue is made in addition, the information in the printed version is nonetheless authoritative. Impairments in the state of the items' preservation are not stated in every case, so that lack of information likewise does not furnish grounds for an agreement on the quality of the items. The Auctioneer reserves the right to make corrections to catalogue information. These corrections take the form of written notices posted at the place of the auction and verbal corrections made by the Auctioneer immediately prior to the auction of the specific item. The corrected information takes the place of the catalogue descriptions. All items are offered for auction in the state in which they are found at the time of the auction. b) In the event of quality defects and defects of title claimed within 12 months after the knockdown, the Auctioneer shall undertake at his own discretion to assign his claims or to assert his claims directly against the Consignor. The condition for this is that the buyer has completely paid the bill for the auction. The costs of legal action taken against the Consignor are borne by the buyer, insofar as the Auctioneer receives no reimbursement of costs from the Consignor. The valuation of a recognized expert proving the defect and made at the expense of the buyer is necessary for the assertion of a claim for a quality defect. If claims made against the Consignor are successful, the Auctioneer shall refund only the purchase price to the buyer, matching payment with the return of the property. The buyer is still under obligation to pay the premium as compensation for the services of the Auctioneer. In all other respects, the Auctioneer shall assume no liability for quality defects and defects of title, insofar as the Auctioneer has fulfilled his obligations to exercise diligence. This shall not affect any liability of the Auctioneer for bodily harm or injury to health.
3. **BIDS** a) **Floor bids** Each bidder must indicate his (her/its) name and address before the start of the auction. This holds even if he takes part in the auction as a representative. In this case, he must also indicate the name and address of the party he is representing. In cases of doubt, the bidder shall make acquisitions in his own name and for his own account. Each bidder must make a cash deposit before the start of the auction b) **Absentee bids** In order to ensure that written bids are properly executed, they must be made on the form provided for this purpose and received by the Auctioneer at least 48 hours before the start of the first day of the auction. The bidder is required to provide evidence of the receipt. For a written bid to be effective, it must contain detailed information on the person or company of the bidder as well as the lot number. A telephone number at which the bidder can regularly be reached must be indicated when the bid is made. The bid is restricted exclusively to the lot number indicated. Written bids are only used by the Auctioneer with the amount that is necessary to bid over another bid that has been made. Telephone bids will be accepted by telephoning the bidder before the desired lot is called. This is only done for lots with an estimated price of € 750.00 or more. The condition for taking part by telephone is a written notice received by the Auctioneer no later than 48 hours before the start of the first day of the auction. It is possible to make online bids at some auctions (www.auction.de); this requires a registration at least 48 hours before the start of the first day of the auction. The Auctioneer shall assume no liability for the formation or maintenance of telecommunications connections, nor for the orderly transmission and (timely) receipt of online bids to the Auctioneer. What occurs in the hall (for example, with regard to corrections as stated in Number 2 a of these Conditions) shall be authoritative for the course of the auction. Only those bids made in the hall are binding. In any case, the bidder is required to provide proof of the entry of the bid c) **Handling of bids and knockdown** The Auctioneer can reject bids if there are valid reasons for doing so. This applies in particular if bidders cannot furnish, at the demand of the Auctioneer, sufficient security prior to the auction commensurate with the value of the bid. If a bid is rejected, the bid made immediately prior to it shall remain binding. d) Given justified reason, the Auctioneer shall reserve the right to combine or separate lot numbers, call them out of sequence, withdraw them if there is a valid reason, or auction them off subject to reservation (UV-Zuschlag). The lot number is the number under which the items are called in the auction, listed in the auction catalogue, or offered for sale by private contract. e) The knockdown shall follow after the highest bid has been called three times. If several persons make the same bid and no higher bid is made after being called three times, the matter will be decided by drawing lots. If identical written bids are received, the knockdown will be granted to the first bid received. If there are doubts regarding whether or to whom the knockdown has been granted, or if a bid submitted on time is overlooked, or if the highest bidder wishes to withdraw his bid, the Auctioneer is entitled to withdraw the knockdown, which is thereby invalidated, and to offer the property for auction once again. Any objections against the knockdown are to be raised immediately, i.e., before the next lot is called. The Auctioneer is entitled to refuse the knockdown if there is a valid reason for doing so. f) The estimated price is normally not a limit; a knockdown may also be made below the estimated price. In order to protect the consigned property, the Auctioneer is entitled to knockdown to the consignor below the agreed limit. A reversal is made in this case. g) If the limit agreed with the consignor is not reached, or for other valid reasons, the Auctioneer is entitled to knock down subject to reservation (UV-Zuschlag). In the event of a subsequent bid equivalent to the limit, the property may be knocked down to another bidder or sold to another bidder in a subsequent sale with no further consultation being required. Bids with awards subject to reservation are binding on the bidder for 5 weeks but may be subject to change without notice by the Auctioneer. In particular, any claims of the bidder against the Auctioneer shall be excluded if the knockdown subject to reservation should be unsuccessful. h) A bid will lapse if it is rejected by the Auctioneer, if the auction is closed without a knockdown, or if the property is called for auction again. An invalid overbid does not result in the previous bid being invalid. i) A knockdown called by the Auctioneer obligates the bidder to accept the item and make payment. Ownership of the auctioned property only passes to the buyer when all claims of the Auctioneer have been settled in full. The risk of fortuitous loss or fortuitous deterioration of the property passes to the buyer simultaneously with the knockdown. j) The sale of unsold lots is part of the auction, in which interested parties place their orders for submitting bids of a specific amount in writing. The provisions of §§312b et seq. regarding distance contracts do not apply. The Auction Conditions apply analogously to the sale of unsold lots.
4. **PURCHASE PRICE, TURNOVER TAX** a) As a rule, all deliveries are subject to a differential tax in accordance with § 25a of the German Turnover Tax Act (UStG), with a premium of 33% being levied on the hammer price. This premium includes statutory turnover tax on the total difference. Turnover tax is not stated separately

CONDITIONS OF SALE

on the invoice. Consignments which are subject to turnover tax (marked by * with the lot no.), such as those from non-EU countries, for example, are invoiced at the standard tax rate with a premium of 27 % being levied on the hammer price. The turnover tax is payable on the hammer price plus the premium. **b)** If it should be necessary to obtain CITES certificates for the purpose of granting special exemption from the prohibition of marketing objects covered by this Convention, then the cost thereof shall be borne by the purchaser. In addition, a processing fee of € 100.00 per lot as well as a flat-rate fee of € 100.00 per lot will be charged for making up the export documents. No guarantee is given that a permit will be granted (CITES, protection of species, export). **c)** The buyer pays half of the statutory right of stoppage according to the scale in § 26 of the German Copyright Act, as well as half of the contribution to the Artists' Social Insurance Fund. **d)** Statutory turnover tax amounts at present to 19 %. Items which are marked in the catalogue with a * before the estimated price are subject to the reduced value-added tax rate of 7 % in the event that standard taxation applies. **e)** Tax exemption is excluded for deliveries within the European Union. In the case of export deliveries to non-EU countries, turnover tax is refunded to the buyer as soon as the export and acceptance documentation has been received by the Auctioneer. **f)** Invoices issued during or immediately following the auction require verification; errors excepted. A charge will be made for later changes of the invoice at the request of customers.

- 5. DUE DATE, PAYMENT AND DEFAULT** **a)** Buyers taking part in the auction in person must pay the final purchase price (knockdown price plus premium and turnover tax) to the Auctioneer immediately following the knockdown in cash or by a confirmed cheque. In the case of buyers who have submitted written or telephonic offers, the amount due is payable upon receipt of the invoice. The buyer waives the enforcement of any retention rights in connection with transactions or previous transactions conducted within the scope of the present business relationship. The buyer is only permitted to offset any counterclaims if these are undisputed or have been declared by declaratory judgment. If the buyer is an entrepreneur, he hereby waives the performance refusal right under § 320 (§ 322) of the German Civil Code. **b)** In the event of payment delay, private buyers (consumers) must pay default interest equivalent to 5 % of the discount rate of the European Central Bank and commercial buyers (companies), 8 % of the relevant discount rate p.a. If payment is made in foreign currency, any exchange losses and currency conversion fees must be borne by the buyer. The Auctioneer is also entitled to lodge claims against the buyer for culpable neglect of duties. After the second formal reminder, the Auctioneer is entitled to levy a default surcharge equivalent to 3 % of its total claim as compensation for damages incurred unless the buyer is able to prove that no damage or a much lower level of damages has been incurred. The costs of any litigation abroad shall be borne by the buyer, insofar as they are not reimbursable in accordance with the respective national laws. If the buyer should default on payment, the Auctioneer can withdraw from the contract after having granted an additional period of two weeks and instead of the flat-rate damage compensation amount, demand reimbursement of the specific damages incurred. These damages may also be calculated in such a way that the property item in question will be re-auctioned at another auction with a limit determined at the dutiful discretion of the Auctioneer and the defaulting buyer will be liable for any reduced proceeds in comparison with the previous auction and also for the costs of the repeat auction and including the commission and disbursements of the Auctioneer. The defaulting buyer will not be entitled to any additional proceeds in this case. His rights in connection with the previous knockdown will lapse concurrently with the new knockdown. All claims

of the Auctioneer against the buyer will be due immediately in the event of delay.

- 6. COLLECTING, SHIPPING AND STORING ITEMS** **a)** The buyer is obliged to take receipt of the property items immediately after the auction. Buyers who have participated in the auction in writing or by telecommunication are obliged to collect the property items no later than 14 days after receipt of the invoice. Items purchased in an auction shall only be handed over when all outstanding accounts have been settled. **b)** If the buyer should be delayed in taking over the property, the Auctioneer is entitled to store the property items at the cost and risk of the buyer on its own premises or with third parties. The buyer will also bear the costs of any necessary insurance. A cost reimbursement of up to € 6.00 (plus value-added tax) per item and day or the relevant rate of the storage company shall be charged for the storage. The buyer reserves the right to prove that costs have not been incurred, or not in the aforesaid amount. The date for withdrawing stored property items is to be agreed with the Auctioneer or designated third parties. **c)** The packing, insurance and shipment of auctioned items shall be made at the cost and risk of the buyer; the Auctioneer merely serves as an agent for these services. Shipping orders will only be executed if the Auctioneer or the company commissioned with this task has received the appropriate shipping order signed by the buyer and after the calculated shipping costs and all other claims of the Auctioneer have been settled.
- 7. LIABILITY** The Auctioneer shall only be liable for other damages to the (successful) bidder if said damages are due to deliberate or grossly negligent breach of duty by a legal representative or vicarious agent of the Auctioneer, or if the damages are due to deliberate or negligent breach of duty causing injury to life, body or health of the (successful) bidder by the Auctioneer.
- 8. GENERAL** **a)** All legal relationships between the bidder or buyer and the Auctioneer are covered in these Conditions. The bidder's or buyer's general terms of business shall not be applicable. There are no ancillary verbal agreements. Changes must be made in writing to be effective. **b)** The place of fulfilment and legal venue, if such can be agreed, is exclusively Stuttgart. German laws shall apply exclusively. The United Nations Convention on Contracts for the International Sale of Goods (CISG) shall not apply. **c)** If one or more provisions of these Assignment Conditions are wholly or partially invalid, the validity of the other provisions will remain in full force and effect. **d)** If the Auction Conditions are available in more than one language, the German version is exclusively authoritative. The Auctioneer shall assume no liability for incorrect translations.

Uwe Jourdan

Publicly appointed and sworn auctioneer

Andreas Heilig

Publicly appointed and sworn auctioneer

NAGEL AUKTIONEN GmbH & Co KG,
Stuttgart (AG Stuttgart HRA 720033)
USt-IdNr.: DE 245724016

Persönlich haftender Gesellschafter:
NAGEL AUKTIONEN Beteiligungs-GmbH,
Stuttgart (AG Stuttgart HRB 23440),
Geschäftsführer: Uwe Jourdan

Bankverbindungen:
Baden-Württembergische Bank AG, Stuttgart
Konto Nr. 7871514278 (BLZ 600 501 01)
Postbank Stuttgart
Konto Nr. 51254708 (BLZ 600 100 70)

Information for foreign customers:
Please settle all your commitments
towards us only through our bankers:
BW-Bank AG, D-70049 Stuttgart, BIC: SOLA DEST
IBAN: DE 8060050101 7871514278

VERSTEIGERUNGSBEDINGUNGEN

Die Versteigerung erfolgt im Namen der NAGEL AUKTIONEN GmbH & Co. KG (im folgenden „Versteigerer“ genannt). Die Auktionatoren handeln als deren Vertreter. Sie sind gemäß § 34 Abs. 5 GewO öffentlich bestellte und vereidigte Versteigerer. Die Versteigerung wird damit zu einer öffentlichen Versteigerung im Sinne des § 383 Abs. 3, S. 1 BGB.

- 1. GRUNDLAGEN DER VERSTEIGERUNG** Der Versteigerer versteigert in einer öffentlichen Versteigerung i.S. des § 383 Abs. 3 Satz 1 BGB als Kommissionär im eigenen Namen und für Rechnung der Einlieferer (Kommittenten), die unbenannt bleiben. Mit der Teilnahme an der Auktion werden die nachstehenden Versteigerungsbedingungen des Versteigerers anerkannt.
- 2. MÄNGEL** a) Sämtliche zur Versteigerung gelangenden Gegenstände können vor der Versteigerung besichtigt und geprüft werden. Die Sachen sind gebraucht. Die Katalogbeschreibungen sind nach bestem Wissen und Gewissen vorgenommen, sie dienen lediglich der Information und sind nicht Teil der vertraglich vereinbarten Beschaffenheit der Gegenstände im Sinne des § 434 BGB und sind insbesondere auch keine Garantie im Sinne des § 443 BGB. Das gleiche gilt für mündliche oder schriftliche Auskünfte aller Art sowie die Bezeichnung der Gegenstände bei Aufruf. Wird zusätzlich ein Internetkatalog erstellt, sind dennoch die Angaben der gedruckten Fassung maßgeblich. Beeinträchtigungen des Erhaltungszustandes werden nicht in jedem Falle angegeben, so dass fehlende Angaben ebenfalls keine Beschaffenheitsvereinbarung begründen. Der Versteigerer behält sich vor, Katalogangaben zu berichtigen. Diese Berichtigung erfolgt durch schriftlichen Aushang am Ort der Versteigerung und mündlich durch den Auktionator unmittelbar vor der Versteigerung des einzelnen Gegenstandes. Die berichtigten Angaben treten anstelle der Katalogbeschreibungen. Alle Gegenstände werden in dem Zustand versteigert, in dem sie sich bei der Auktion befinden. b) Der Versteigerer verpflichtet sich bei Sach- und Rechtsmängeln Ansprüche, die innerhalb von 12 Monaten nach dem Zuschlag geltend gemacht werden nach seiner Wahl an den Käufer abzutreten oder gegenüber dem Einlieferer direkt zu erheben. Voraussetzung dafür ist, dass der Käufer die Auktionsrechnung bezahlt hat. Die Kosten der Rechtsverfolgung gegen den Einlieferer trägt der Käufer, soweit der Versteigerer vom Einlieferer keine Kostenersatzung erhält. Zur Geltendmachung eines Sachmangels ist die Vorlage des Gutachtens eines anerkannten Sachverständigen, welches den Mangel nachweist, auf Kosten des Käufers erforderlich. Im Falle erfolgreicher Inanspruchnahme des Einlieferers erstattet der Versteigerer dem Käufer ausschließlich den Zuschlagspreis Zug um Zug gegen Rückgabe des Gegenstandes. Der Käufer bleibt zur Entrichtung des Aufgeldes als Dienstleistungsentgelt verpflichtet. Im Übrigen ist eine Haftung des Versteigerers wegen Rechts- und Sachmängeln ausgeschlossen, sofern dieser seine Sorgfaltspflichten erfüllt hat. Eine etwaige Haftung des Versteigerers für Körper- und Gesundheitsschäden bleibt unberührt.
- 3. GEBOTE** a) **Saalgebote** Jeder Bieter hat vor Beginn der Auktion seinen Namen und seine Anschrift anzugeben. Dies gilt auch, wenn er sich als Vertreter an der Auktion beteiligt. In diesem Fall hat er zusätzlich Namen und Anschrift des Vertretenen anzugeben. Im Zweifel erwirbt der Bieter im eigenen Namen und auf eigene Rechnung. Jeder Bieter hat vor Beginn der Auktion ein Bargeld-Depot zu hinterlegen. b) **Ferngebote** Um die Ausführung **schriftlicher Gebote** sicher zu stellen, müssen diese auf dem dafür vorgesehenen Formular - mindestens 48 Stunden vor Beginn des ersten Auktionstages beim Versteigerer eingehen. Zur wirksamen Abgabe eines schriftlichen Gebotes ist die genaue Angabe der Person oder Firma des Bieters sowie der Lot-Nummer erforderlich. Mit der Abgabe des Gebotes muss eine Telefonnummer angegeben werden, unter welcher der Bieter regelmäßig zu erreichen ist. Das Gebot beschränkt sich ausschließlich auf die angegebene Lot-Nummer. Schriftliche Gebote werden vom Versteigerer nur mit dem Betrag in Anspruch genommen, der erforderlich ist, um ein anderes abgegebenes Gebot zu überbieten. **Telefonische Gebote** werden entgegengenommen, indem der Bieter vor Aufruf des gewünschten Lots angerufen wird. Dies geschieht nur für Lots mit einem Schätzwert ab Euro 750,-. Voraussetzung für die telefonische Teilnahme ist eine schriftliche Anzeige, die spätestens 48 Stunden vor Beginn des ersten Auktions-

tages beim Versteigerer eingeht. Bei bestimmten Auktionen ist die Abgabe eines **Online-Gebots** möglich (www.auction.de); hierzu ist eine Registrierung mind. 48 Std. vor Beginn des ersten Auktionstages erforderlich. Der Versteigerer übernimmt keine Haftung für das Zustandekommen oder die Aufrechterhaltung von Telekommunikationsverbindungen sowie die ordnungsgemäße Übermittlung und den (rechtzeitigen) Zugang von Onlineangeboten an den Auktionator. Maßgeblich für die Versteigerung bzw. deren Ablauf ist das Saalgeschehen (z.B. hinsichtlich Berichtigungen gem. Ziff. 2 a). Verbindlich sind lediglich die im Saal wiedergegebenen Gebote. In jedem Fall ist der Bieter für den Zugang des Gebotes beweispflichtig. c) **Behandlung der Gebote und Zuschlag** Der Versteigerer kann Gebote bei Vorliegen sachlicher Gründe ablehnen. Dies gilt insbesondere, wenn Bieter auf Verlangen des Versteigerers keine ausreichenden, dem Wert des Gebotes entsprechenden Sicherheiten vor der Auktion erbringen können. Bei Ablehnung eines Gebotes bleibt das unmittelbar zuvor abgegebene Gebot verbindlich. d) Der Versteigerer behält sich bei Vorliegen eines sachlichen Grundes das Recht vor, Lot-Nummern zu vereinen, zu trennen, außerhalb der Reihenfolge anzubieten oder unter Vorbehalt (UV-Zuschlag) zu versteigern. Die Lotnummer ist die Nummer, unter der die Gegenstände in der Auktion aufgerufen werden bzw. im Auktionskatalog verzeichnet sind oder im Freihandverkauf angeboten werden. e) Der Zuschlag erfolgt nach dreimaligem Aufruf an den Höchstbietenden. Wenn mehrere Personen dasselbe Gebot abgeben und nach dreimaligem Aufruf kein höheres Gebot erfolgt, entscheidet das Los. Bei gleichlautenden schriftlichen Geboten erhält der Ersteingang den Zuschlag. Bestehen Zweifel darüber, ob oder an wen der Zuschlag erteilt ist oder wurde ein rechtzeitig abgegebenes Gebot übersehen oder will der Höchstbietende sein Gebot nicht gelten lassen, so kann der Versteigerer den Zuschlag zurückziehen, der damit unwirksam wird, und den Gegenstand erneut ausbieten. Einwendungen gegen einen Zuschlag sind unverzüglich, d.h. vor Aufruf des nächsten Lots zu erheben. Bei Vorliegen eines wichtigen Grundes kann der Versteigerer den Zuschlag verweigern. f) Der Schätzwert ist in der Regel kein Limit. Der Zuschlag kann auch unter dem Schätzwert erfolgen. Zum Schutz des eingelieferten Gegenstandes ist der Versteigerer berechtigt, unterhalb des vereinbarten Limits den Zuschlag an den Einlieferer zu erteilen. In diesem Falle entsteht ein Rückgang. g) Wird das mit dem Einlieferer vereinbarte Limit nicht erreicht oder bestehen sonstige wichtige Gründe, kann der Versteigerer den Zuschlag unter Vorbehalt erteilen (UV-Zuschlag). Der Gegenstand kann im Falle eines Nachgebotes des Limits auch ohne Rücksprache einem anderen Bieter zugeschlagen oder im Nachverkauf veräußert werden. Gebote mit UV-Zuschlägen sind für Bieter 5 Wochen verbindlich, für den Versteigerer jedoch freibleibend. Insbesondere sind jegliche Ansprüche des Bieters gegen den Versteigerer ausgeschlossen, wenn der UV-Zuschlag nicht ausgeführt wird. h) Ein Gebot erlischt, wenn es vom Versteigerer abgelehnt wird, wenn die Auktion ohne Erteilung des Zuschlages geschlossen wird oder der Gegenstand erneut aufgerufen wird. Ein unwirksames Übergebot führt nicht zum Erlöschen des vorangegangenen Gebotes. i) Mit dem Zuschlag durch den Versteigerer wird der Bieter zur Abnahme des Gegenstandes und zur Zahlung verpflichtet. Das Eigentum an den Versteigerungsgegenständen geht erst mit vollständigem Ausgleich aller Forderungen des Versteigerers an den Käufer über. Bei Zahlung durch Scheck wird erst die vorbehaltlose Bankgutschrift als Zahlungseingang bzw. Erfüllung gewertet. Die Gefahr des zufälligen Unterganges und der zufälligen Verschlechterung des Gegenstandes geht mit dem Zuschlag an den Käufer über. j) Der Nachverkauf ist Teil der Versteigerung, bei der der Interessent schriftlich den Auftrag zur Gebotsabgabe mit einem bestimmten Betrag erteilt. Die Bestimmungen über Fernabsatzverträge gem. §§ 312b ff BGB finden keine Anwendung. Für den Nachverkauf gelten die Versteigerungsbedingungen entsprechend.

VERSTEIGERUNGSBEDINGUNGEN

- 4. KAUFPREIS, UMSATZSTEUER** a) Die Lieferungen unterliegen im Regelfall der Differenzbesteuerung gem. §25a UstG: Auf die Zuschlagssumme wird ein Aufgeld in Höhe von 33% erhoben. In diesem Aufgeld ist die gesetzliche Umsatzsteuer (Ust.) auf die Gesamtdifferenz enthalten. Die Umsatzsteuer wird bei der Rechnungsstellung nicht ausgewiesen. Bei Einlieferungen z.B. aus Drittländern, die mit Einfuhrumsatzsteuer belastet sind (Kennzeichnung durch * bei der Lot-Nr.), erfolgt die Fakturierung mit der Regelbesteuerung: Auf die Zuschlagssumme wird ein Aufgeld von 27% erhoben. Auf die Zuschlagssumme zzgl. Aufgeld ist die gesetzliche Umsatzsteuer zu entrichten. b) Besteht die Notwendigkeit zur Einholung von CITES-Bescheinigung zwecks Erteilung von Ausnahmegenehmigung vom Vermarktungsverbot von Gegenständen, die dem Artenschutzabkommen unterliegen, so gehen hierfür anfallende Kosten zu Lasten des Käufers. Zusätzlich wird eine Bearbeitungspauschale von 100,00 € pro Lot, ebenso eine Pauschale von 100,00 € pro Lot für die Erstellung von Ausfuhrpapieren erhoben. Eine Garantie für die Genehmigungserteilung (CITES, Artenschutz, Ausfuhr) wird nicht gegeben. c) Der Käufer zahlt die Hälfte des gesetzlichen Folgerechts nach der Staffel des §26 UrhG sowie die Hälfte der Abgabe an die Künstlersozialkasse. d) Die gesetzliche Umsatzsteuer beträgt z.Zt. 19%. Gegenstände, die im Katalog durch * vor dem Schätzwert gekennzeichnet sind, unterliegen im Falle der Regelbesteuerung der ermäßigten Umsatzsteuer von 7%. e) Für innergemeinschaftliche Ausfuhrlieferungen ist die Steuerbefreiung ausgeschlossen. Bei Ausfuhrlieferungen in Drittländer wird dem Käufer die Umsatzsteuer erstattet, sobald dem Versteigerer der Ausfuhr- und Abnehmernachweis vorliegt. f) Während oder unmittelbar nach der Versteigerung ausgestellte Rechnungen bedürfen der Nachprüfung; Irrtum vorbehalten. Eine nachträgliche Umschreibung der Rechnung auf Kundenwunsch ist kostenpflichtig.
- 5. FÄLLIGKEIT, ZAHLUNG UND VERZUG** a) Persönlich an der Versteigerung teilnehmende Käufer haben den Endpreis (Zuschlagpreis zuzüglich Aufgeld und Umsatzsteuer) sofort nach erfolgtem Zuschlag in bar oder mit bankbestätigtem Scheck an den Versteigerer zu bezahlen. Bei Käufern, die schriftlich, telefonisch oder online geboten haben, wird die Forderung mit Zugang der Rechnung fällig. Der Käufer verzichtet auf die Geltendmachung von Zurückbehaltungsrechten aus anderen, auch früheren Geschäften der laufenden Geschäftsverbindung. Eine Aufrechnung mit Gegenforderungen ist dem Käufer nur gestattet, wenn diese unbestritten oder rechtskräftig festgestellt sind. Der Käufer, sofern er Unternehmer ist, verzichtet auf das Leistungsverweigerungsrecht nach § 320 BGB. b) Bei Zahlungsverzug werden Verzugszinsen berechnet; ihre Höhe beläuft sich bei privaten Käufern (Verbrauchern) auf 5% über dem Basiszinssatz der EZB p.a., bei gewerblichen Käufern (Unternehmern) auf 8% über dem Basiszinssatz p.a. Bei Zahlung in fremder Währung gehen ein etwaiger Kursverlust und Einlösungsentgelte zu Lasten des Käufers. Außerdem kann der Versteigerer den Käufer auf Schadensersatz wegen schuldhafter Pflichtverletzung in Anspruch nehmen. Dazu kann er nach der zweiten Mahnung als Schadenspauschale einen Säumniszuschlag von 3% der Gesamtforderung erheben, es sei denn der Käufer weist nach, dass ein Schaden nicht oder in wesentlich geringerer Höhe entstanden ist. Die Kosten einer etwaigen Rechtsverfolgung im Ausland trägt der Käufer (auch) soweit sie nach dem jeweiligen nationalen Recht nicht erstattungsfähig sind. Ist der Käufer in Zahlungsverzug, kann der Versteigerer nach Setzung einer Nachfrist von 2 Wochen vom Vertrag zurücktreten und statt der Schadenspauschale Ersatz des konkreten Schadens verlangen. Dieser kann so berechnet werden, dass der Gegenstand in einer weiteren Auktion mit einem nach pflichtgemäßem Ermessen des Versteigerers bestimmten Limit erneut versteigert wird und der säumige Käufer für einen Mindererlös

gegenüber der vorangegangenen Versteigerung und für die Kosten der wiederholten Versteigerung einschließlich Provision und Auslagen des Versteigerers aufzukommen hat. Auf einen Mehrerlös hat er in diesem Falle keinen Anspruch. Die Rechte aus dem ihm vorher erteilten Zuschlag erlöschen mit dem neuen Zuschlag. Mit Eintritt des Verzugs werden sämtliche Forderungen des Versteigerers gegen den Käufer sofort fällig.

- 6. ABHOLUNG, VERSENDUNG, EINLAGERUNG** a) Der Käufer ist verpflichtet, die Gegenstände sofort nach der Versteigerung in Empfang zu nehmen. Käufer, die schriftlich, telefonisch oder online an der Versteigerung teilgenommen haben, müssen die Gegenstände spätestens 14 Tage nach Zugang der Rechnung abholen. Ersteigerte Gegenstände werden jedoch erst mit vollständigem Ausgleich aller Forderungen herausgegeben. b) Gerät der Käufer mit der Annahme in Verzug, so ist der Versteigerer berechtigt, die Sache auf dessen Kosten und Gefahr bei sich oder Dritten einzulagern. Der Käufer trägt auch die Kosten notwendiger Versicherungen. Für die Einlagerung wird pro Objekt und Tag ein Kostenersatz von bis zu Euro 6,- (zuzgl. Umsatzsteuer) bzw. der Satz des Lagerunternehmens berechnet. Dem Käufer bleibt vorbehalten nachzuweisen, dass Kosten nicht bzw. nicht in dieser Höhe angefallen sind. Der Termin für die Herausgabe eingelagerter Sachen ist mit dem Versteigerer bzw. benannten Dritten abzustimmen. c) Die Versendung, Verpackung und Versicherung ersteigter Gegenstände erfolgt auf Kosten und Gefahr des Käufers; der Versteigerer ist lediglich der Vermittler dieser Dienstleistungen. Versandaufträge werden nur ausgeführt, wenn dem Versteigerer oder dem mit dieser Aufgabe betrauten Unternehmen der vom Käufer unterschriebene Versandauftrag vorliegt und die ermittelten Versandkosten sowie alle übrigen Forderungen des Versteigerers bezahlt sind.
- 7. HAFTUNG** Wegen sonstiger Schäden des Bieters/Ersteigerers haftet der Versteigerer nur, wenn diese auf einer vorsätzlichen oder grob fahrlässigen Pflichtverletzung eines gesetzlichen Vertreters oder Erfüllungsgehilfen des Versteigerers beruhen oder wenn die Schäden auf einer vorsätzlichen oder fahrlässigen Pflichtverletzung von Leben, Körper oder Gesundheit des Bieters/Ersteigerers durch den Versteigerer beruhen.
- 8. ALLGEMEINES** a) Diese Bedingungen, die mit der Teilnahme an der Auktion anerkannt werden, regeln sämtliche Rechtsbeziehungen zwischen dem Bieter bzw. Käufer und dem Versteigerer. Allgemeine Geschäftsbedingungen des Bieters bzw. Käufers haben keine Geltung. Mündliche Nebenabreden bestehen nicht. Änderungen bedürfen zu ihrer Gültigkeit der Schriftform. b) Erfüllungsort und Gerichtsstand, soweit er vereinbart werden kann, ist ausschließlich Stuttgart. Es gilt ausschließlich deutsches Recht. Das Übereinkommen der Vereinten Nationen über Verträge über den internationalen Warenverkauf (CISG) findet keine Anwendung. c) Sollten eine oder mehrere Bestimmungen dieser Versteigerungsbedingungen ganz oder teilweise unwirksam sein, bleibt die Wirksamkeit der übrigen Bestimmungen davon unberührt. d) Soweit die Versteigerungsbedingungen in mehreren Sprachen vorliegen, ist ausschließlich die deutsche Fassung maßgebend. Der Versteigerer übernimmt keine Haftung für fehlerhafte Übersetzungen.

Uwe Jourdan

Öffentlich bestellter und vereidigter Versteigerer

Andreas Heilig

Öffentlich bestellter und vereidigter Versteigerer

NAGEL AUKTIONEN GmbH & Co KG,
Stuttgart (AG Stuttgart HRA 720033)
USt-IdNr.: DE 245724016

Persönlich haftender Gesellschafter:
NAGEL AUKTIONEN Beteiligungs-GmbH,
Stuttgart (AG Stuttgart HRB 23440),
Geschäftsführer: Uwe Jourdan

Bankverbindungen:
Baden-Württembergische Bank AG, Stuttgart
Konto Nr. 7871514278 (BLZ 600 501 01)
Postbank Stuttgart
Konto Nr. 51254708 (BLZ 600 100 70)

Information for foreign customers:
Please settle all your commitments
towards us only through our bankers:
BW-Bank AG, D-70049 Stuttgart, BIC: SOLA DEST
IBAN: DE 8060050101 7871514278

參加德國納高拍賣公司拍賣會需知

拍賣圖錄

- 1) 可聯絡本公司香港或北京代辦處，如需郵寄請另付郵費。
- 2) 或在以下網址可以查閱拍賣圖錄中的拍品圖片：
<http://www.auction.de>

拍品狀態報告

請諮詢香港或北京代辦處。

競投方式

- 1) 參加德國納高公司現場拍賣：

參加拍賣者，需於拍賣三天前電匯香港上海匯豐銀行至少港幣500,000/歐元50,000/美元65,000保證金。如果沒有競買任何拍品，經德國納高公司核對後，保證金將於拍賣結束後14個工作日以同等貨幣如數退還。

- 新客戶在德國納高拍賣公司辦理現場競拍登記需繳納保證金至少50,000,-歐元，保證金須用銀行轉賬方式預先支付或在公司現場支付。

- 現場支付（無論是支付保證金還是貨款）只接受歐元現金或中國銀聯借記卡，且該銀聯卡上不得附帶任何Visa或Mastercard標誌，而刷卡者須出示護照證明其確為該卡持有者。在納高現場使用各類信用卡或中國銀聯卡付款（包括支付保證金）須繳納2%附加費。

- 2) 書面委託投標及電話投標：

- 需於拍賣前72小時向香港代辦處登記，並付上述之保證金。

- 如成功拍得，香港代辦處會於證實閣下已付全數款項之後原數退還。保證金不會用於抵消拍出貨品之應付款項。保證金只在完成付款後才退回。

- 3) 重要事項：

根據市場需要，投標者必須在舉行拍賣之前七天遞交姓名、身份證及國內詳細地址等資料予本公司登記。因應貨主要求，部份拍品之保證金金額可由德國納高拍賣公司作出調整。不論是首次參加拍賣或已參加過本公司拍賣之客戶皆要遵守。

付款方式

- 1) 現金 / 旅行支票 / 中國銀聯借記卡（且該卡不附帶任何Visa或Mastercard標誌）

- 2) 銀行匯款到以下銀行戶口：

- 德國：BW BANK STUTTGART ACCOUNT NO: 7871514278

IBAN: DE 8060050101 7871514278 BIC : SOLADEST600

- 香港：THE HONG KONG AND SHANGHAI BANKING CORPORATION LIMITED香港上海匯豐銀行有限公司

ACCOUNT NAME (帳戶名稱): NAGEL AUCTIONS HONG KONG LIMITED ACCOUNT NO (帳戶號碼): 400-207742-838

SWIFT CODE : HSBCHKHHHKH

所有款項應以歐元支付。以上各種付款途徑均直接繳付德國納高拍賣公司。

取貨

- 1) 親自到斯圖加特提取。

- 2) 委託美斯國際運輸有限公司代辦（聯絡人：阮永根）

地址：香港柴灣安業街1號新華豐中心25樓

電話：(852) 2897-1080 傳真：(852) 2897-3515 / 2897-1645

E-MAIL: thomasyuen@michelle-art.com

佣金及退還稅

買方需支付33%佣金，但可退回部分VAT稅款約4-5%，退稅方面亦可由美斯國際運輸有限公司代辦。

時差：北京與斯圖加特時差6小時

預展與拍賣地點：德國斯圖加特

預展時間：

5月3日至5月5日10時至17時

拍賣時間：

5月6/7日9時30分（北京時間15時30分）

亞洲總代理ASIA REPRESENTATIVE

黃桂詩Joanna Wong

香港中環皇后大道中30號娛樂行30樓

30/F., Entertainment Building, 30 Queen's Road Central, H.K.

Tel 電話：852-3591-9770 Fax 傳真：852-3104-2035

Email 電郵：hk@auction.de

北京代辦處聯絡人：

陳小姐

北京市朝陽區建國門外大街1號國貿寫字樓1座14層1401 郵編100004

1401, 14F, No.1 Jianguomenwai Ave, Chaoyang District, Beijing 100004, China

電話Tel: +86 (10) 6535 -0184 傳真Fax +86 (10) 6535 -0199

德國納高拍賣公司香港、北京代辦處聲明

本代辦處只負責德國納高拍賣公司與客戶之間的資訊溝通或客戶服務。客戶與德國納高拍賣公司之間產生的任何問題，本代辦處不承擔任何責任，由德國納高拍賣公司與客戶協商解決。

GEBOTE / BIDS

使用各類信用卡或中國銀
聯卡付款須繳納2%附加費
2% surcharge on all
Credit / CUP Card payments

FAX: +49 (0) 711 649 69-696

NAGEL AUKTIONEN GMBH & Co. KG
Postfach 10 35 54
70030 Stuttgart
Germany

NAME / NAME VORNAME / FIRST NAME

STRASSE / STREET HAUS-NR. / No.

PLZ, ORT / Post CODE, CITY

LAND / COUNTRY

TEL. PRIVAT / PRIVATE PHONE TEL. GESCHÄFTL. / BUSINESS PHONE

FAX / FAX

E-MAIL / E-MAIL

ES WIRD UM ENTSPRECHENDES BARDEPOT GEBETEN
INTENDING BUYERS SUPPLY A CASH DEPOSIT

--	--

KUNDENNUMMER / CUSTOMER-NO. UST-IDNR.

ES GELTEN DIE VERSTEIGERUNGSBEDINGUNGEN
DER NAGEL AUKTIONEN GMBH & Co. KG, STUTTGART
THE CONDITIONS OF SALE ARE BINDING

TELEFONISCHES MITBIETEN ERST AB SCHÄTZPREIS € 750,-
TELEPHONE BIDS CAN BE ACCEPTED FOR LOTS ESTIMATED ABOVE € 750,-

GEBOTE FÜR AUKTION
BIDS FOR SALE CODE

736A

LOT	HÖCHSTGEBOT ODER „TELEFON“ HIGHEST BID OR „TELEPHONE“	LOT	HÖCHSTGEBOT ODER „TELEFON“ HIGHEST BID OR „TELEPHONE“	LOT	HÖCHSTGEBOT ODER „TELEFON“ HIGHEST BID OR „TELEPHONE“
A		A		A	
A		A		A	
A		A		A	
A		A		A	

Mit meiner Unterschrift erkläre ich mich des Weiteren damit einverstanden, dass die Firma Nagel Auktionen GmbH & Co. KG die von mir angegebenen Daten für eigene Werbezwecke verwendet und mir Werbung per E-Mail zusenden darf. Diese Einwilligung kann jederzeit widerrufen werden.

Furthermore I agree that the Nagel Auktionen GmbH & Co. KG may use my personal data for advertising purposes. This statement can be withdrawn any time.

- Ich möchte mich schriftlich an der Auktion beteiligen. Sofern meine Gebote nicht ausreichen, ermächtige ich den Versteigerer, für mich wie folgt höher zu bieten:
I would like to participate in the sale by written bids. In case my offers are not sufficient I am authorizing the auctioneer to increase my offers as follows:

<input type="checkbox"/>	<input type="checkbox"/>	<input type="checkbox"/>
10 %	20 %	30 %

- Ich möchte mich telefonisch an der Auktion beteiligen.
ich bitte um anruf während der Auktion unter:
I would like to participate in the sale by telephone.
Please call me at following number during the auction:

TEL.-NR. / PHONE

Diese Willensbekundung stellt die Anzeige gem. Ziff. 2c der Versteigerungsbedingungen dar.
This declaration corresponds with figure 2c of the conditions of sale.

ORT / PLACE

DATUM / DATE

UNTERSCHRIFT / SIGNATURE